

2023

# RAPPORT D'ACTIVITÉ



COMMUNAUTÉ DE COMMUNES  
DU PAYS DE SAINT-YRIEIX

01

---

**INTRODUCTION**



# Préambule

Communauté de Communes de Pays de Saint-Yrieix

4 Rue du 8 mai 1945 – BP 28

87500 SAINT-YRIEIX-LA-PERCHE

[www.communaute-saint-yrieix.fr](http://www.communaute-saint-yrieix.fr)

Tel : 05.55.08.88.76

[info@communaute-saint-yrieix.fr](mailto:info@communaute-saint-yrieix.fr)

Le présent rapport d'activité a pour vocation :

- de reprendre les grands axes des politiques communautaires et des actions menées par la Communauté de Communes de Pays de Saint-Yrieix,
- de présenter par délégation et par compétence, les données collectées, les faits marquants de l'année,
- de livrer une information pertinente sur la situation comptable et budgétaire de l'EPCI.

L'article L.5211-39 du Code Général des Collectivités Territoriales précise que le Président de l'établissement Public de Coopération Intercommunale adresse chaque année avant le 30 septembre au maire de chaque commune membre un rapport annuel retraçant l'activité de l'établissement, accompagné du compte administratif.

Ce rapport fait l'objet d'une présentation par le Maire au Conseil Municipal en séance publique au cours de laquelle les délégués communautaires sont entendus. La loi ne prévoit en revanche ni la forme ni le contenu, qui sont donc totalement libres.



# Plan du territoire de la Communauté de Communes du Pays de Saint-Yrieix



**02**

---

**INSTITUTION ET  
FONCTIONNEMENT DE  
LA COMMUNAUTÉ DE  
COMMUNES**

# 1- Présentation de nouveau Conseil Communautaire

La première installation de la Communauté de Communes du Pays de Saint-Yrieix date du 16 janvier 1997. Elle était à ce moment là composée de 5 communes ( le Chalard, Glandon, Ladignac-le-Long, La Roche-L'Abeille et Saint-Yrieix-la-Perche ) et de 15 conseillers.

Puis Saint-Eloy-les-Tuilleries et Ségur-le-Château ont intégré la Communauté de Communes en 1998, La Meyze en 1999 et enfin Coussac-Bonneval en 2001.

A ce jour ce sont donc 9 communes qui font partie de la Communauté de Communes du Pays de Saint-Yrieix.

Le Conseil Communautaire est composé de 29 conseillers communautaires et de 3 suppléants.

Suite à la démission de Monsieur Daniel BOISSERIE, Président de la CdC, le 28 août 2023, Monsieur Patrick DARY a été élu nouveau Président de la CdC le 7 septembre 2023.

Le nouveau conseil communautaire est composé de 29 conseillers communautaires et de 3 suppléants.

Démission de M. Patrice Delage le 31 août 2023, remplacé par Mme Evelyne MACHANE, conseillère municipale à Glandon.

## Répartition du nombre de conseillers par communes et nombre d'habitants :

Coussac-Bonneval : 3 conseillers titulaires / 1351 habitants

Glandon : 2 conseillers titulaires / 798 habitants

La Meyze : 2 conseillers titulaires / 867 habitants

La Roche l'Abeille : 2 conseillers titulaires / 617 habitants

Ladignac-le-Long : 3 conseillers titulaires / 1177 habitants

Le Chalard : 1 conseillers titulaire ( 1 conseiller suppléant ) / 315 habitants

Saint-Eloy-les-Tuilleries : 1 conseiller titulaire ( 1 conseiller suppléant ) / 104 habitants

Saint-Yrieix-la-Perche : 14 conseillers titulaires / 7150 habitants

Ségur-le-Château : 1 conseiller titulaire (1 conseiller suppléant) / 194 habitants

Le nombre d'habitants sur le territoire de la Communauté de Communes s'élève à 12 573 ( source INSEE du 1er janvier 2022 ).

# 1- Présentation de nouveau Conseil Communautaire

## Les membres du bureau

TITRE	PRENOM	NOM	FONCTION	DELEGATION
Monsieur	Patrick	DARY	Président	
Monsieur	Pierre	VERGNOLLE	1 <sup>er</sup> vice-président	Numérique et Techniques d'Information et de Communication (veille technologique, TIC, déploiement du Haute-débit, GEMAPI, PCAET)
Madame	Céline	BOYARD	conseillère déléguée	
Monsieur	Daniel	BOISSERIE	2 <sup>ème</sup> vice-président	<b>Patrimoine et Développement économique</b> (gestion du patrimoine, développement économique, soutien aux élus)
Monsieur	Roland	POURCHET	conseiller délégué	Gestion du patrimoine
Madame	Annick	HUCHET	3 <sup>ème</sup> vice-président	<b>Tourisme et Santé</b> (activités touristiques, projet d'accueil touristique, relations OTI et SPL Terres de Limousin, projets liés à la santé)
Monsieur	Jean-Claude	FRACHET	conseiller délégué	Développement des activités touristiques sur le territoire Projets liés à la santé sur le territoire
Monsieur	François	BOISSERIE	4 <sup>ème</sup> vice-président	Sport, Jeunesse et Petite enfance (villasport, tie-break, tennis de table, associations et manifestations sportives à envergure communautaire, crèche, RPE, animation jeunesse, projet jeunesse et petite enfance)
Monsieur	Laurent	GORYL	conseiller délégué	
Monsieur	Philippe	SUDRAT	5 <sup>ème</sup> vice-président	Urbanisme et SPANC (PLU-i, assainissement non collectif, SICTOM)
Monsieur	Pierre	ROUX	conseiller délégué	
Monsieur	Pierre	MILLET-LACOMBE	6 <sup>ème</sup> vice-président	<b>Culture</b> (gestion cinéma et école de musique, relations et actions pour le PNR)
Monsieur	Francis	DELORT	conseiller délégué	

# 1- Présentation du nouveau Conseil Communautaire

## Les conseillers communautaires

### **Commune de Coussac-Bonneval**

- Monsieur Philippe SUDRAT
- Madame Christiane BARRY
- Monsieur Jacques BLONDY

### **Commune de Glandon**

- Monsieur François BOISSERIE
- Madame Evelyne MACHANE

### **Commune de Ladignac-le-Long**

- Monsieur Pierre MILLET-LACOMBE
- Madame Marie-Madeleine LORIN
- Madame Delphine PERRIER-GAY

### **Commune de la Meyze**

- Monsieur Pierre ROUX
- Madame Céline BOYARD

### **Commune de la Roche-l'Abeille**

- Monsieur Jean-Claude FRACHET
- Monsieur Ludovic TURPIN

### **Commune du Chalard**

- Madame Annick HUCHET
- Madame Laurette GUEIDAN (suppléante)

### **Commune de Saint-Eloy-les-Tuileries**

- Monsieur Francis DELORT
- Monsieur Patrick REYJAL (suppléant)

### **Commune de Saint-Yrieix-la-Perche**

- Monsieur Daniel BOISSERIE
- Madame Annie ARNAUD
- Monsieur Alain BLONDY
- Madame Valérie Isabelle BONIN
- Madame Pascale BRACHET
- Monsieur Francis CUBERTAFON
- Monsieur Patrick DARY

- Monsieur Jean-Claude DUPUY
- Madame Sandrine FUSADE
- Monsieur Laurent GORYL
- Madame Catherine L'OFFICIAL
- Madame Monique PLAZZI
- Madame Stéphanie TOESCA
- Monsieur Pierre VERGNOLLE

### **Commune de Ségur-le-Château**

- Monsieur Roland POURCHET
- Madame Muriel DESMOULINS (suppléante)



## 2– Réunions

Au cours de l'année 2023, certaines Commissions, le Bureau Communautaire et le Conseil Communautaire se sont réunis à plusieurs reprises :

La Commission Jeunesse et Sport :

- 26 janvier
- 25 mai

La Commission Aménagement de l'espace :

- 21 février
- 2 mai
- 11 juillet
- 15 décembre

Le Bureau Communautaire :

- 30 janvier
- 26 juin
- 5 octobre
- 4 décembre

Le Conseil Communautaire :

- 6 février
- 4 avril
- 3 juillet
- 7 septembre
- 19 octobre
- 18 décembre

## 3– Décisions de l'année

- 167 délibérations du Conseil de Communauté
- 188 décisions du Président
- 113 arrêtés du Président



## 4– Ressources humaines

Au 31 décembre 2023, 43 agents travaillent pour les services communautaires.

- Direction : 1 personne
- Service administratif : 5 personnes
- Accueil France Services : 2 personnes
- Service technique : 5 personnes, dont 1 responsable
- Service SPANC : 1 personne
- Service fleurissement : 1 personne
- Ecole Intercommunale de Musique et de Danse : 18 personnes, dont 1 directrice
- Cinéma : 3 personnes, dont 1 responsable
- Maison de l'enfance : 2 personnes ( 1 au RPE et 1 mise à disposition de l'association qui gère la crèche)
- OTI : 2 personnes, dont 1 directeur
- Entretien : 2 personnes
- "Petites villes de demain" : 1 personne

# 4– Compétences

## Compétences obligatoires

Au titre de ses compétences obligatoires, la Communauté de Communes du Pays de Saint-Yrieix intervient en matière de :

- Aménagement de l'espace :
  - pour la conduite d'actions reconnues d'intérêt communautaire ;
  - pour l'élaboration, la conduite et le suivi du schéma de cohérence territorial et du schéma de secteur, du plan local d'urbanisme et document d'urbanisme en tenant lieu et carte communale ;
  
- Développement économique :
  - pour les actions de développement économique dans le cadre du schéma régional de développement économique, d'innovation et d'internationalisation (SRDEII) ;
  - pour la création, l'aménagement, l'entretien et la gestion des zones d'activité industrielle, commerciale, tertiaire, artisanale, touristique, portuaire ou aéroportuaire ;
  - pour la politique locale du commerce et de soutien aux activités commerciales reconnues d'intérêt communautaire ;
  - pour la promotion du tourisme, dont la création d'offices de tourisme ;
  
- Gestion des milieux aquatiques et prévention des inondations dans les conditions prévues à l'article L.211-7 du code de l'environnement :
  - l'aménagement d'un bassin ou d'une fraction de bassin hydrographique ;
  - l'entretien et l'aménagement d'un cours d'eau, canal, lac ou plan d'eau, y compris les accès à ce cours d'eau, à ce canal, à ce lac ou à ce plan d'eau ;
  - la défense contre les inondations et contre la mer ;
  - la protection et la restauration des écosystèmes et des zones humides ainsi que des formations boisées riveraines ;
  
- Aménagement, entretien et gestion des aires d'accueil des gens du voyage ;
  
- Collecte et traitement des déchets des ménages et déchets assimilés (compétence exercée par le SICTOM à travers une convention de transfert pour les communes haut-viennoises ; dispositif de représentation substitution pour les communes corréziennes au sein du SIRTOM) ;



# 4– Compétences

## Compétences optionnelles

Au titre de ses compétences optionnelles, la Communauté de Communes du Pays de Saint-Yrieix intervient en matière de :

- protection et mise en valeur de l'environnement, le cas échéant dans le cadre de schémas départementaux et soutien aux actions de maîtrise de l'énergie ;
- politique du logement et du cadre de vie ;
- construction, entretien et fonctionnement d'équipements culturels et sportifs d'intérêt communautaire et d'équipements de l'enseignement préélémentaire et élémentaire d'intérêt communautaire ;
- création et gestion des maisons de services au public et définition des obligations de service public relatives aux droits des citoyens ;

L'ensemble de ces compétences sera exercé conformément au contour de l'intérêt communautaire qui sera défini par délibération du conseil communautaire validée à la majorité qualifiée.

## 4- Compétences

### Compétences supplémentaires

Outre les compétences obligatoires et optionnelles définies par le pouvoir législatif, la Communauté de Communes du Pays de Saint-Yrieix fait le choix d'intervenir en lieu et place de ses communes membres pour les matières listées ci-après :

- gestion de service public d'assainissement non-collectif ;
- établissement de conventions de partenariat avec l'association "RADIO KAOLIN" et versement de subventions ;
- prise en charge des prix d'entrée au centre aqua-récréatif des élèves des écoles publiques de la Communauté de Communes pour les séances de natation scolaire ainsi que les frais de transport relatifs à cette activité ;
- prise en charge des temps d'activités périscolaires (TAP) mis en place par les Communes de la Communauté de Communes pour les élèves des écoles publiques du territoire de la Communauté de Communes. Ces TAP concernant :

-les activités exercées au niveau du complexe aqua-récréatif "Villa Sport" ainsi que les frais de transport ;

-les disciplines "musique et danse" enseignées au niveau de l'école intercommunale de musique et de danse.

La nature et le coût de ces activités devront être définis chaque année, avant le 15 juillet, par le Conseil Communautaire, après demande des communes de la Communauté de Communes pour application pendant l'année scolaire qui suivra.

- établissement, exploitation et mise à disposition d'infrastructures et de réseaux de communications électroniques au sens de l'article L.1425-1 du code général des collectivités territoriales ;
- aménagement, fonctionnement et entretien :

-des édifices culturels publics

-des édifices classés monuments historiques appartenant à la Communauté de Communes et aux Communes membres

- création, aménagement, fonctionnement et entretien de structures permettant l'organisation d'un service de santé adapté au territoire;
- aménagement, extension, fonctionnement et entretien de la maison de l'enfance intercommunale comprenant les relais d'assistants maternelles existant ou à créer et le multi-accueil ;
- actions de développement dans les domaines agricoles et agro-alimentaires :

-constitution de réserves foncières en vue du développement arboricole et agricole ;

-promotion des productions et produits locaux emblématiques;

-fonctionnement, aménagement, réhabilitation et entretien du marché aux bestiaux.

- financement du contingent SDIS.

**03**

---

**FINANCES**

# 3 – Finances

Au cours de l'année 2023, plusieurs décisions ont été prises au niveau budgétaire :

- Le débat d'orientations budgétaires a eu lieu lors du Conseil Communautaire du 13 décembre 2022.
- Les comptes administratifs et les comptes de gestion de l'année 2022 pour le budget principal ainsi que les budgets annexes (SPANC, Lotissement Bourdelas, lotissement Gâte Bourdelas) ont été adoptés lors du Conseil Communautaire du 6 février 2023.
- Les budgets primitifs de l'année 2023 pour le budget principal et les budgets annexes (Assainissement Non Collectif, Bourdelas, Gâte-Bourdelas) ont été votés lors du Conseil Communautaire du 6 février 2023.
- Il y a eu 1 décision modificative sur le Budget Principal approuvée par le Conseil Communautaire le 19 octobre 2023.

## Compte administratif de la Communauté de Communes 2022

LIBELLES	FONCTIONNEMENT		INVESTISSEMENT		ENSEMBLE	
	DEPENSES OU DEFICIT	RECETTES OU EXCEDENT	DEPENSES OU DEFICIT	RECETTES OU EXCEDENT	DEPENSES OU DEFICIT	RECETTES OU EXCEDENT
Résultats reportés		250 000,00		1 752 716,97		2 002 716,97
Opérations de l'exercice	6 877 454,17	7 716 480,72	1 854 718,31	2 514 757,58	8 732 172,48	10 231 238,30
<b>TOTAUX</b>	<b>6 877 454,17</b>	<b>7 966 480,72</b>	<b>1 854 718,31</b>	<b>4 267 474,55</b>	<b>8 732 172,48</b>	<b>12 233 955,27</b>
<b>Résultat de clôture</b>		<b>1 089 026,55</b>		<b>2 412 756,24</b>		<b>3 501 782,79</b>
Restes à réaliser			1 225 199,00	992 759,00	1 225 199,00	992 759,00
Totaux cumulés		1 089 026,55	1 225 199,00	3 405 515,24	1 225 199,00	4 494 541,79
<b>Résultats Définitifs</b>		<b>1 089 026,55</b>		<b>2 180 316,24</b>		<b>3 269 342,79</b>

# 3 – Finances

## Compte administratif du service public d'assainissement non collectif 2022

LIBELLES	FONCTIONNEMENT		INVESTISSEMENT		ENSEMBLE	
	DEPENSES OU DEFICIT	RECETTES OU EXCEDENT	DEPENSES OU DEFICIT	RECETTES OU EXCEDENT	DEPENSES OU DEFICIT	RECETTES OU EXCEDENT
Résultats reportés		483,80		10 594,73		11 078,53
Opérations de l'exercice	9 564,96	10 595,00			9 564,96	10 595,00
<b>TOTAUX</b>	<b>9 564,96</b>	<b>11 078,80</b>		<b>10 594,73</b>	<b>9 564,96</b>	<b>21 673,53</b>
<b>Résultat de clôture</b>		<b>1 513,84</b>		<b>10 594,73</b>		<b>12 108,57</b>
Restes à réaliser						
Totaux cumulés		1 513,84		10 594,73		12 108,57
<b>Résultats Définitifs</b>		<b>1 513,84</b>		<b>10 594,73</b>		<b>12 108,57</b>

## Compte administratif du lotissement Bourdelas 2022

LIBELLES	FONCTIONNEMENT		INVESTISSEMENT		ENSEMBLE	
	DEPENSES OU DEFICIT	RECETTES OU EXCEDENT	DEPENSES OU DEFICIT	RECETTES OU EXCEDENT	DEPENSES OU DEFICIT	RECETTES OU EXCEDENT
Résultats reportés			238 064,28		238 064,28	
Opérations de l'exercice						
<b>TOTAUX</b>	<b>0,00</b>	<b>0,00</b>	<b>238 064,28</b>	<b>0,00</b>	<b>238 064,28</b>	
<b>Résultat de clôture</b>			<b>238 064,28</b>		<b>238 064,28</b>	
Restes à réaliser						
Totaux cumulés			238 064,28		238 064,28	
<b>Résultats Définitifs</b>	<b>0,00</b>	<b>0,00</b>	<b>238 064,28</b>		<b>238 064,28</b>	

## Compte administratif du lotissement Gate Bourdelas 2022

LIBELLES	FONCTIONNEMENT		INVESTISSEMENT		ENSEMBLE	
	DEPENSES OU DEFICIT	RECETTES OU EXCEDENT	DEPENSES OU DEFICIT	RECETTES OU EXCEDENT	DEPENSES OU DEFICIT	RECETTES OU EXCEDENT
Résultats reportés		1 501 951,49	2 128 498,91		2 128 498,91	1 501 951,49
Opérations de l'exercice	0,00	8 865,00	0,00	0,00	0,00	8 865,00
<b>TOTAUX</b>	<b>0,00</b>	<b>1 510 816,49</b>	<b>2 128 498,91</b>	<b>0,00</b>	<b>2 128 498,91</b>	<b>1 510 816,49</b>
<b>Résultat de clôture</b>		<b>1 510 816,49</b>	<b>2 128 498,91</b>		<b>617 682,42</b>	
Restes à réaliser						
Totaux cumulés		1 510 816,49	2 128 498,91		617 682,42	
<b>Résultats Définitifs</b>		<b>1 510 816,49</b>	<b>2 128 498,91</b>		<b>617 682,42</b>	

# 3– Finances

A ce jour, la Communauté de Communes n'a plus d'emprunt et dispose de réserves importantes pour financer les investissements.

- Modification des différents tarifs :

Aire d'accueil des gens du voyage : conseil du 6 février 2023 pour une prise en compte au 6 mars 2023.

Cinéma Arevi : conseil du 3 juillet 2023 pour une prise en compte au 1er septembre 2023.

Détails des différentes subventions versées :

## –subventions aux associations :

- Association "Pomme de reinette" : /
- Office de Tourisme Intercommunal : **123 500,00€**
- Radio-Kaolin : **23 260,35€**
- Centre culturel Jean Pierre FABREGUE (fonds de concours) : **60 000€**
- Rallye du Pays de Saint-Yrieix : **15 000,00€**
- Association "Cœur de madeleine et chocolat" : **1 000,00€**
- Association "Amis des culs noirs" : **1 000,00€**
- Aïkido club : **350,00€**
- Club athlétique arédien : **3 500,00€**
- Basket club Pays de Saint-Yrieix : **4 100,00€**
- Club arédien de lutte : **26 000,00€**
- Espérance arédienne tennis de table : **4 000,00€**
- Club de judo : **7 800,00€**
- Hand Sud 87 : **4 100,00€**
- Saint-Yrieix escrime – les lames arédiennes : **850,00€**
- Rugby club Pays de Saint-Yrieix : **85 000,00€**
- Amicale du personnel : **500,00€**

**TOTAL : 359 960,00€**

# 3– Finances

La convention d'OPAH s'est terminée le 12 février 2023. La SELI, opérateur dédié, a continué à finaliser les demandes auprès des financeurs jusqu'à cette date et en a assuré le suivi. La SELI a poursuivi aussi l'accompagnement pour l'ensemble des dossiers agréés et a assuré la gestion des demandes de paiement.

Subventions aux particuliers liées à l'OPAH :

- cinq sur la commune de Saint-Yrieix-la-Perche
- trois sur la commune de Glandon
- trois sur la commune de Ladignac-le-Long
- deux sur la commune de Coussac-Bonneval
- une sur la commune de la Roche l'Abeille.

**TOTAL : 26 239.94€**

Mise en œuvre du Programme Départemental de l'Habitat (PDH) visant à l'amélioration du parc privé en Haute-Vienne (2023-2027).

A l'initiative du Département, une étude pré-opérationnelle réalisée en 2021-2022 a confirmé la nécessité d'amplifier les actions de soutien à l'amélioration du parc privé occupé par des ménages disposant de ressources contraintes ;

Quatre enjeux majeurs ont ainsi été identifiés :

- la résorption des situations de mal-logement des propriétaires occupants;
- la rénovation énergétique des logements ;
- l'adaptation des logements des personnes âgées en perte d'autonomie permettant et sécurisant le maintien à domicile ;
- la réhabilitation des logements locatifs occupés dégradés ou énergivores.

Ce dispositif prend la suite de l'OPAH qui s'est achevée le 13 février 2023.

Subventions aux particuliers liées au PDH :

- deux sur la commune de Saint-Yrieix-la-Perche
- une sur la commune de Ladignac-le-Long
- une sur la commune de la Meyze
- une sur la commune de la Roche l'Abeille.

**TOTAL : 3 281€**

**TOTAL GENERAL : 389 480.94€**

**04**

---

**ACTIVITES DES  
DIFFERENTS SERVICES  
DE LA COMMUNAUTE DE  
COMMUNES EN 2023**

# 1- SPANC

## Contexte

Appelé aussi assainissement autonome, l'assainissement non-collectif désigne tout dispositif individuel de traitement des eaux domestiques.

Les habitations qui ne sont pas desservies par un réseau de collecte des eaux usées (égouts) doivent traiter sur place leurs eaux usées avant de les rejeter dans le milieu naturel.

Les installations d'assainissement non collectif peuvent être composées de dispositif de prétraitement (fosse, bac à graisse...) et de dispositif de traitement réalisés sur place ou préfabriqués (tranchées d'épandage, lit d'épandage, filtre à sable drainé ou non, tertre d'infiltration, lit à massif de zéolithe...).

L'assainissement non collectif est aujourd'hui reconnu comme un mode d'épuration aussi performant que l'assainissement collectif. Il permet de rejeter des effluents avec un niveau d'épuration acceptable pour le milieu naturel, à condition bien sûr, que les ouvrages soient bien conçus et entretenus. En zone rurale ou périurbaine, son coût est moins élevé que l'assainissement collectif. L'enjeu principal consiste à vous assurer de la longévité des ouvrages, et donc des investissements.

Pour cela le SPANC doit contrôler tous les travaux d'assainissement non collectif pour qu'ils soient exécutés dans les meilleures conditions. Le second enjeu est environnemental. Il faut réduire les pollutions diffuses et garantir la salubrité publique de vos lieux de vie.

Le choix d'un dispositif d'épuration et d'évacuation dépend de divers paramètres tels que :

- l'espace disponible
- l'exutoire des eaux traitées
- la perméabilité du terrain et la nature du sous-sol
- le niveau de la nappe phréatique
- la pente du terrain
- le nombre de pièces principales de l'habitation.

# 1- SPANC

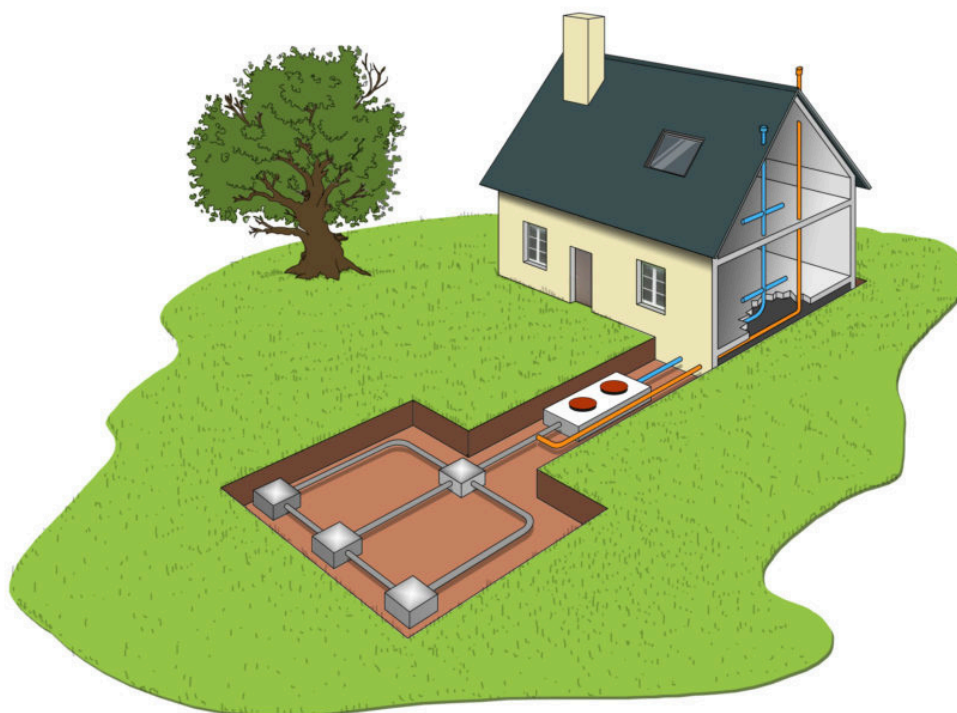
**Le SPANC (service public d'assainissement non collectif) concerne les habitations qui ne sont pas raccordées au "tout-à-l'égout".** Les missions de ce service consistent à :

- conseiller et accompagner les particuliers dans la mise en place de leur installation d'assainissement non collectif,
- contrôler les installations existantes d'assainissement non collectif.

Ces missions comprennent le contrôle de conception-réalisation sur les ouvrages neufs ou réhabilités, le contrôle diagnostic de l'existant et le contrôle périodique de bon fonctionnement et d'entretien des ouvrages existants.

En 2023, 137 dossiers d'assainissements ont été répartis comme suit : 96 contrôles d'existants et 41 dossiers de contrôles d'installations neuves ou réhabilitées. Géographiquement les contrôles sont répartis sur le territoire de la manière suivante :

- Coussac-Bonneval : **21 contrôles** ( 15 existants et 6 neufs )
- Glandon : **9 contrôles** ( 3 existants et 6 neufs )
- Ladignac-le-Long : **24 contrôles** ( 18 existants et 6 neufs )
- La Meyze : **18 contrôles** ( 14 existants et 4 neufs )
- La Roche-l'Abeille : **12 contrôles** ( 9 existants et 3 neufs )
- Le Chalard **6 contrôles** (6 existants et 0 neuf )
- Saint-Eloy-les-Tuileries : **3 contrôles** ( 2 existants et 1 neuf )
- Saint-Yrieix-la-Perche : **39 contrôles** ( 25 existants et 14 neufs )
- Ségur-le-Château : **5 contrôles** ( 4 existants et 1 neuf ).



## 2-Aire d'accueil des gens du voyage "Le Nigloo"



### Contexte

Considérant qu'une Aire d'accueil des Gens du Voyage est d'intérêt communautaire, la Communauté de Communes a pris la compétence et mis en place la structure baptisée "LE NIGLOO".

L'Aire d'Accueil des Gens du voyage, mise en place en juillet 2011, située à Bourdelas sur la commune de Saint-Yrieix, permet aux nomades de s'installer dans un lieu aménagé et sécurisé. L'emplacement est le seul dans le sud de la Haute-Vienne et est situé à moins de 5 minutes des commerces de la ville.

Le "Nigloo" dispose de 24 emplacements caravane, comprenant un bloc sanitaire : WC, douche, bac à laver extérieur, branchement eau et électricité, regard d'évacuation des eaux usées, fil à linge et conteneur à ordures ménagères. La consommation d'eau et d'électricité est payée au réel. Chaque famille peut rester 6 mois maximum sur un emplacement. Un emplacement pour les personnes à mobilité réduite a également été aménagé.

Sur l'aire, un espace détente (bancs et tables) a aussi été réfléchi, pour que les familles puissent se retrouver en toute convivialité.

Suite à un sinistre en date du 27 septembre 2020, l'aire d'accueil des gens du voyage a rouvert ses portes le 7 mars 2023.

## 2-Aire d'accueil des gens du voyage "Le Nigloo"

Places	Nombre de jours d'occupation												TOTAL
	Janv	Fév	Mars	Avril	Mai	Juin	Juillet	Août	Sept	Oct	Nov	Déc	
1			25	30	4				18	15			92
2			25	30	4								59
3									17	1			18
4													
5									14				14
6													
7					4				14				18
8													
9									14				14
10													
11					4				17	1			22
12					4								4
13								3	28				31
14													
15					4				13	12		20	49
16												20	20
17					4				20	12			36
18					4								4
19					4				16	12			32
20					4								4
21					4				13	12			29
22					4								4
23									23	10			33
24									5				5
<b>TOTAL</b>	0	0	50	60	48	0	0	3	212	75	0	40	488

## 2-Aire d'accueil des gens du voyage "Le Nigloo"

### Bilan financier annuel 2023:

Montant des droits d'usage effectivement perçus par mois :

Mois	janv	fév	mars	avril	mai	juin	juillet	août	sept	oct	nov	déc
Montant des redevances de stationnement	0	0	28.8	34.8	37.2	0	0	7.2	247.2	81.6	0	26.4
Montant des cautions versées	0	0	90	0	540	0	0	90	1350	0	0	90
Montant des sommes forfaitaires perçues	0	0	0	0	0	0	0	0	0	0	0	0

Montant annuel des redevances de stationnement perçues = 463.20€

Montant annuel des cautions versées = 2 160€

Montant annuel des sommes forfaitaires perçues = 0€

Montant des aides versées par la C.A.F. mois par mois :

Mois	janv	fév	mars	avril	mai	juin	juillet	août	sept	oct	nov	déc
Montant versé	0	0	0	0	0	0	0	0	0	11561.76	0	6606.72

Montant des restitutions de cautions en atténuation de recettes : 2160 €

Montant des dépenses de fonctionnement et d'entretien :

- dépenses hors rémunération des personnels : 11266.26€
- dépenses de rémunération des personnels : 4848 €
- dépenses d'entretien : 3080.35 €

# 3-Maison de l'enfance

Relais Petite Enfance (RPE)

## Missions principales

- Informer les familles et les professionnels du secteurs.
- Offrir un cadre de rencontres et d'échanges de pratiques professionnelles.

## Contexte

En 2023 il y a sur le territoire **43 assistantes maternelles agréées par la PMI**, dont 39 en activité.

**196 familles ont des enfants de moins de 3 ans** sur le territoire, 88 enfants de moins de 3 ans sont gardés par une AMA (données IMAJE 2022).

**71 enfants sont nés en 2023 sur le territoire**, avec de fortes disparités d'une commune à l'autre. La tendance est en légère baisse depuis 2021.

## Contacts

Le relais a comptabilisé **2 787 contacts tous publics** confondus.

**76 demandes** d'un mode d'accueil ont été enregistrées en 2023 au RPE, dont **71 pour une AMA** et **5 pour le multi accueil**.

**37 AMA** ont bénéficié d'un entretien individuel et la totalité ont été en contact avec la responsable.



## 3–Maison de l'enfance

Relais Petite Enfance (RPE)

### Formations / actions de professionnalisation

– **2 groupes d'AMA sont partis en formation** en 2023, **sur le SST** (Sauveteur Secouriste au Travail); représentant 10 AMA du territoire qui se sont formées en 2023.

– 2 d'entre elles ont également participé aux **ateliers parentalités** à thème dans le cadre du REAAP (qui sont ouverts aux professionnelles de la PE).

– **9 AMA ont participé au projet Nutri'RAM** mis en place avec l'IREPS sur 2 temps en soirée (réunions d'informations autour de l'alimentation et la prise de repas du jeune enfant).

– **4 AMA du territoire ont participé à l'atelier autour de la valorisation du métier** avec l'ERIP sud Haute Vienne; 5 candidates intéressées par le métier s'étaient déplacées.

### Activités

– **100 enfants différents et 21 assistantes maternelles** différents ont participé aux activités proposées par le RPE.

– **139 temps d'animation** ont été proposés aux enfants en présence de leurs assistantes maternelles.



# 3-Maison de l'enfance

Multi-accueil "pomme de reinette"



## Publics accueillis

**75 Familles accueillies** sur l'année soit 92 enfants.

**Enfants accueillis en accueil régulier** : 55.

**Enfants accueillis en occasionnel ou été ou urgence** : 37 enfants sur l'année.

Les enfants accueillis en accueil occasionnel répondent à différents besoins des familles comme la réinsertion professionnelle, la socialisation des enfants avant l'école, un besoin des parents de prendre du temps pour soi ou les autres enfants de la fratrie.

Sur la période estivale, nous accueillons des enfants uniquement sur cette période. Les motifs sont variés : mode de garde habituel fermé ou en vacances, enfants scolarisés de moins de 4 ans ne pouvant accéder au centre de loisirs.

**Enfants accueillis uniquement pendant les vacances scolaires** (petites vacances et été) : 8

**Enfants porteurs de handicap** (bénéficiaire AEEH) : 0

**Départ dans l'année 2023:**

**23 enfants ont quitté la structure** en 2023 (régulier et occasionnel), majoritairement pour une scolarisation (autres raisons de départ : déménagement, changement de situation familiale).

**Inscriptions dans l'année 2023:**

**54 familles** ont fait une demande pour une rentrée dans l'année 2023.

**30 nouveaux enfants** ont pu rejoindre la structure dans l'année 2023 dont 16 en accueil régulier de 1 à 5 jours /semaine sur un planning fixe. La majorité des enfants ont été accueillis à partir de l'été.

Les familles dont les demandes n'ont pas pu être approuvées ont été adressées au RPE ou ont modifié leur demande d'accueil.

**Origine géographique des familles :**

Enfants résidents sur la communauté de communes : **70 (76%)**

Enfants résidents hors communauté de communes : **22 (24%)**

**Exemples** : Jumilhac le grand, Payzac, Janailhac, Bussière Galant, Salagnac, Angoisse.

# 3-Maison de l'enfance

Multi-accueil "pomme de reinette"



## Activités avec les enfants et leurs familles

Au quotidien, l'équipe propose diverses activités aux enfants dans le cadre d'un accueil cohérent et adapté aux besoins fondamentaux, c'est-à-dire physiques, psychiques, affectifs ou relationnels, de chacun des enfants accueillis.

Ces multiples activités ont pour objectif principal de contribuer au développement psychomoteur de chaque enfant tout en tenant compte de son rythme et de ses habitudes et en y associant la notion de plaisir.

Chaque section d'âge homogène permet d'avoir des groupes plus restreints, améliorant ainsi l'accueil des enfants et de leurs familles. Les professionnelles restent fixes toute l'année auprès de ces enfants, permettant une meilleure connaissance des enfants et de leurs habitudes de vie. Cela facilite les relations avec les parents.

Lors du changement de section en septembre, une partie de l'équipe suit les plus jeunes dans la nouvelle section.

### 1. Réunion de rentrée 2023 : Septembre

### 2. Activités, éveil et projet pédagogique

**Jeu libre** : L'aménagement de l'espace est pensé pour que les enfants puissent circuler dans leur salle de vie librement ; en effet, plusieurs espaces sont installés comme garage avec voitures, espace dinette, espace lecture, différentes caisses de jeux comme légos, blocs de bois,.... Ils utilisent les différents jouets seuls ou en groupe. Une table est à disposition des enfants pour qu'ils s'y installent seul ou en groupe. Les professionnels sont à proximité des enfants pour garantir la sécurité et les accompagner dans leurs jeux si besoin.

**Activités motrices** : structure motrice, véhicules, parcours de motricité dans la structure, jeux extérieurs.

Enfin, **une cabane** sert de « coin bébé » permettant ainsi d'avoir un espace plus « cosy » pour les tous petits.

**Jeux dans le jardin** dès que le temps le permet. Les enfants peuvent alors profiter des toboggans et autres véhicules mis à leur disposition.

Dès que le temps l'a permis, les enfants ont pu jouer à des jeux d'eau : circuit, éclaboussures, petites piscines.

# 3-Maison de l'enfance

Multi-accueil "pomme de reinette"



## Activités avec les enfants et leurs familles

### 3.Sorties éducatives : ouverture vers l'extérieur, découverte d'autres structures, d'autres lieux d'échanges :

Développer les relations avec les partenaires extérieurs est important pour nous :

#### **Bibliothèque :**

L'animatrice de la bibliothèque vient une fois par mois dans le groupe pour un atelier lecture. Les enfants découvrent d'abord l'univers du livre et les manipulent à volonté. L'équipe est présente pendant ces temps. Les enfants font preuve d'une grande capacité d'écoute et d'attention et apprécient ce moment.

A chaque séance, l'animatrice nous laisse des livres que nous pouvons lire et relire au quotidien.

#### **Partenariat avec la Ludothèque :**

Lynne vient une fois par mois pour partager avec les enfants des jeux adaptés à leur âge.

#### **Partenariat avec le relais petite enfance :**

Pas d'échanges cette année avec les enfants qui bénéficient de l'accueil chez les assistantes maternelles. Cependant, poursuite du travail sur le projet d'actions d'accompagnement à la parentalité.

#### **Echange intergénérationnel :**

Les échanges intergénérationnels ont repris avec tout d'abord des échanges avec l'association « Liber Vitae », accompagnement des personnes atteintes par la maladie d'Alzheimer. Puis sur la fin de l'année 2023, reprise des échanges avec le centre hospitalier J. Boutard (ehpad) et l'accueil de jour Alzheimer.

#### **Centre culturel Jean Pierre Fabrègue :**

Chaque année, nous participons à un spectacle proposé par le centre culturel. Nous emmenons une quinzaine d'enfants lors de cette sortie. Pour ce spectacle, il n'est demandé aucune participation financière aux parents.

# 3-Maison de l'enfance

Multi-accueil "pomme de reinette"



## Activités avec les enfants et leurs familles

### **Partenariat Photographe :**

Le partenariat avec le photographe est sur le dernier trimestre de l'année. Pendant deux journées, un photographe indépendant se déplace à la crèche pour faire des portraits individuels des enfants ou fratries. Ensuite, les familles ont accès aux photos de leurs enfants pour offrir pour les fêtes de fin d'année.

### **Partenariat avec l'Equipe Mobile Périnatalité du CH Esquirol :**

Un professionnel peut intervenir sur notre demande si l'accueil d'un enfant pose questions à l'équipe ou pour l'observation du comportement de certains enfants.

### **4- Fêtes/soirées comme temps d'échanges, de partage entre les parents, les enfants et l'équipe éducative**

**Anniversaire des enfants au sein de la structure.** Entourés de leurs copains, ils soufflent leurs bougies et dégustent le gâteau apporté par la famille. Le moment est toujours immortalisé par des photos. Les parents sont toujours les bienvenus.

### **Sortie et Fête de fin d'année :**

Le groupe des papillons a pu se rendre à **la ferme pédagogique Les Sabots de Laine** le 20 juin 2023. Balade et découverte des animaux, pique-nique, avec tous les enfants de la section et leurs familles.

Le vendredi 7 juillet, les enfants ont pu **assister à un spectacle en l'honneur de la fête de la crèche** suivi par un apéritif dinatoire qui a réuni une grande partie des familles.

**Fête de Noël :** Chaque année, une journée spéciale est organisée sur le thème de Noël. Les enfants et les professionnels revêtent leurs habits de fêtes. La journée se déroule avec des chansons et activités de Noël.

**L'application Kidizz** a toujours beaucoup de succès.

Pour faciliter la communication avec les familles. Ainsi, les professionnels peuvent partager avec les parents des moments de vie dans la structure.

# 3–Maison de l'enfance

Multi-accueil "pomme de reinette"



## Activités avec les enfants et leurs familles

### 4 – Actions de soutien à la parentalité

Nous proposons en partenariat avec le Relais Petite Enfance ainsi que le Dr Rudelle (médecin généraliste) des **ateliers de soutien à la parentalité**.

Ces temps de rencontre ont lieu plusieurs fois dans l'année, sont gratuits et ouverts à toute la population du bassin de Saint Yrieix la Perche.

Les thèmes abordés cette année ont été : le sommeil de l'enfant, l'éveil de l'enfant et son développement moteur, l'environnement et l'alimentation.

C'est l'**occasion pour les parents et futurs parents d'échanger sur leur vécu**, leurs expériences mais aussi leurs doutes et interrogations en présence de professionnels de la petite enfance.

Ces actions sont inscrites dans le **contrat local de santé** (CLS).

## 4-Cinéma AREVI



### Contexte

Mme Céline LACROIX, a pris ses fonctions de responsable au 1er janvier 2022.

### Bilan de l'activité

- 27 157 entrées réalisées.
- 345 films proposés et 1 637 séances programmées.
- Un programme édité à 3 000 exemplaires toutes les 3 semaines et distribué sur le territoire de la communauté de communes du Pays de Saint-Yrieix.
- Ouvert 7/7 jours, 365 jours par an.
- En moyenne, chaque semaine, nous proposons 8 à 10 films et 28 séances publiques.

### Nouveauté

Durant l'année 2023, un distributeur de confiserie a été mis en place pour accueillir au mieux les clients.



## 4-Cinéma AREVI



### Actions et animations

– [Avant première \(16/05/2023\)](#)

Film(s) présenté(s) : Jeanne du Barry

Intervenant(s) : notre animateur

Commentaires : présentation du film dans le cadre de la cérémonie d'ouverture du festival de Cannes

– [ciné goûter \(13/05/2023\)](#)

Film(s) présenté(s) : La naissance des oasis

Intervenant(s) : notre animateur jeune public

Commentaires : Atelier "Personnalise ton serpent en bois avec tes couleurs préférées"

Goûter offert à l'issue de la séance

– [Ciné rencontre \(12/05/2023\)](#)

Film(s) présenté(s) : Le grand retournement

Intervenant(s) : Gérard Mordillat – réalisateur

Commentaires : en partenariat avec la librairie les Oiseaux livres et dans le cadre du salon du livre de St Yrieix

– [Ciné rencontre \(06/04/2023\)](#)

Film(s) présenté(s) : Sur les chemins noirs

Intervenant(s) Denis Imbert – réalisateur

– [Ciné goûter \(01/04/2023\)](#)

Film(s) présenté(s) : Piro piro

Intervenant(s) : animateur jeune public du cinéma

Commentaires : atelier dessin guidé

– [Ciné rencontre \(30/03/2023\)](#)

Film(s) présenté(s) : Bienveillance paysanne

Intervenant(s) : Oliver Dickinson – réalisateur

– [Ciné goûter \(25/03/2023\)](#)

Film(s) présenté(s) : Inséparables

Intervenant(s) : notre médiatrice

Commentaires : Création d'une carte "ours blanc" avec un décor à effet aurore boréale

– [Ciné discussion \(21/03/2023\)](#)

Film(s) présenté(s) : We are coming – avant première

Intervenant(s) : planning familial 87

## 4-Cinéma AREVI



### Actions et animations

#### - Ciné discussion (19/03/2023)

Film(s) présenté(s) : Flee – vostf

Intervenant(s) : Amnesty International

#### - Ciné goûter (11/03/2023)

Film(s) présenté(s) : Titina

Intervenant(s) : Association les p'tits débrouillards

Commentaires : atelier découvert de la biodiversité animale et l'équilibre des éco système dans les pôles

#### - Ciné rencontre (04/03/2023)

Film(s) présenté(s) : La (très) grande évasion

Intervenant(s) : Yannick Kergoat – réalisateur

#### - Ciné goûter philo (15/02/2023)

Film(s) présenté(s) : Dounia et la princesse d'Alep

Intervenant(s) : Malou Eon, professeure de théâtre et formée aux ateliers philo jeune public par l'asso Sève

Commentaires : Goûter offert à l'issue de la séance

#### - Ciné débat (26/01/2023)

Film(s) présenté(s) : Riposte féministe

Intervenant(s) : En présence de l'association Les Affolé-e-s de la Frange de Limoges et du Planning familial 87

#### Avant première (24/01/2023)

Film(s) présenté(s) : Mon crime

Intervenant(s)

Commentaires : dans le cadre Du festival télérama

#### - Ciné Débat (24/01/2023)

Film(s) présenté(s) : Plan 75 (vostf)

Intervenant(s) : Dr Anne Valette Sirven – Centre Hospitalier St yrieix la perche et Dr Maryse Fiorenza Gasq

Commentaires : échanges avec la salle autour des questions liées à la fin de vie

#### - Ciné goûter (21/01/2023)

Film(s) présenté(s) : vive le vent d'hiver

Intervenant(s) : notre médiatrice

Commentaires : Après la séance goûter offert et atelier de peinture sur galet en écho au court-métrage Luce et le Rocher.

## 4-Cinéma AREVI



### Actions et animations

[Ciné discussion \(10/01/2023\)](#)

Film(s) présenté(s) : Nos frangins

Intervenant(s) : Ligue des droits de l'homme animateur du cinéma

[Ciné-débat, rencontre : Le roundup face à ses juges \(15/07/2023\)](#)

Intervenant.e : La réalisatrice MM Robin

En partenariat avec le Tiers lieu le sonneur de St Pierre de Frugie

[Ciné-p'tit dej : PORTRAIT DE FAMILLE \(20/08/2023\)](#)

Intervenant : Stéphane

[Ciné-débat, rencontre : DE L EAU JAILLIT LE FEU \(21/09/2023\)](#)

Intervenant.e : Collectif Bassines Non Merci et Thony Martins

Dans le cadre du festival ATTAC FAIT SON CINÉMA en Limousin

[Ciné-débat, rencontre : MR KLEIN \(29/09/2023\)](#)

Intervenant.e : Stéphane, et Mathilde du service Culture et Patrimoine de la mairie de Saint Yrieix

Dans le cadre du Festival Provenance.s

[Ciné Quiz : LE LIVRE DES SOLUTIONS \(06/10/2023\)](#)

Intervenant.e : Notre médiatrice

Commentaires : Ciné-Quiz: "L'univers et le cinéma bricolé de Michel Gondry"

[Ciné-goûter : Capitaines ! \(07/10/2023\)](#)

Intervenant.e : Stéphane de notre équipe

[Ciné-goûter : Caillou chou hibou \(24/10/2023\)](#)

Intervenant.e : Notre médiatrice

[Avant-première : MARS EXPRESS \(02/11/2023\)](#)

Intervenant.e : Notre médiatrice

En partenariat avec le pôle ados

[Ciné Rencontre autour d'un documentaire : Mafalda, reviens ! \(04/11/2023\)](#)

Intervenant.e : La réalisatrice Lucia Sanchez

# 4-Cinéma AREVI



## Actions et animations

**Dans le cadre du Mois du Documentaire – en partenariat avec CINA et ALCA**

[Ciné Conférence : LINDA VEUT DU POULET \(03/11/2023\)](#)

Intervenant.e : Association le musée imaginé – en partenariat avec CINA

[Rencontre autour d'un documentaire : Droit dans les yeux \(11/11/2023\)](#)

Rencontre autour d'un documentaire : La combattante

Intervenant.e : Ligue des droits de l'homme

**Dans le cadre du mois du documentaire : une soirée / 2 documentaires**

[Rencontre autour d'un documentaire : Socoristas \(12/11/2023\)](#)

Intervenant.e : La réalisatrice Caroline Kim Morange et le planning familial 87

**Dans le cadre du Mois du documentaire**

[Ciné-débat, rencontre 1 soirée / 2 films: Je verrai toujours vos visages \(30/11/2023\)](#)

Rencontre autour d'un documentaire : Extramuros, une peine sans murs

Intervenant.e : ligue des droits de l'homme

[Ciné-débat, rencontre : PERSEPOLIS \(25/11/2023\)](#)

Intervenant.e : planning familial 87, Association les affolés de la frange, CIDFF, France victime, contrat local de santé

**Dans le cadre de la journée de luttes contre les violences faites aux femmes**

[Ciné-goûter : LA COLLINE AUX CAILLOUX \(02/12/2023\)](#)

Intervenant.e : notre médiatrice

**Festival Play it Again :**

[– THELMA ET LOUISE \(16/09/2023\)](#)

Intervenant.e : Bénévole du Planning Familial 87

[–LE VOYAGE DE CHIHIRO \(23/09/2023\)](#)

Intervenant.e : médiatrice du réseau ciné 87 // atelier table mash up, en partenariat avec CINA

# 4-Cinéma AREVI



## Actions et animations

**Festival TELERAMA : reprise des films art & essai de l'année passée sur une semaine en janvier + proposition d'une avant première**

Ciné goûter & atelier : Ollie et Compagnie (30/07/2023)

Intervenant.e : Stéphane de notre équipe

**KINO KABARET : 12/10/2023**

Intervenant.e : Equipe du Kino Cabaret : présentation des courts métrages tournés durant le week end de l'ascension à St Yrieix

**Printemps du cinéma : opération commerciale soutenue par la FNCF sur 4 jours en mars avec l'idée de booster les entrées via une tarification attractive (5 €)**

**Fête du cinéma : opération commerciale soutenue par la FNCF sur 4 jours en juin/juillet avec l'idée de booster les entrées via une tarification attractive (5 €)**

**Saison Opéras/Ballets/Théâtre/Concerts 2023/2024 : retransmission depuis le Royal Opera House de ballets et opéras, ainsi des 3 pièces de théâtre depuis la Comédie Française**  
Thé/café offerts à l'entracte.



# 4-Cinéma AREVI

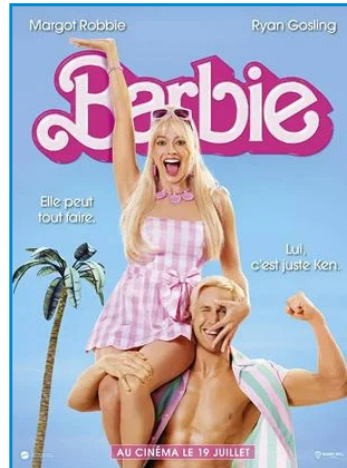


## Sorties nationales

Super Mario Bros, le film



Barbie



Oppenheimer



Les Trois Mousquetaires



Wonka



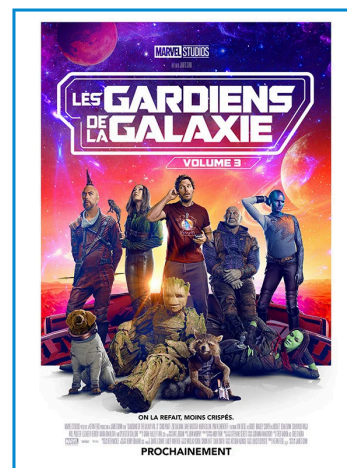
Alibi.com 2



Astérix & Obélix –  
L'Empire du milieu



Les Gardiens de la galaxie  
Vol. 3



# 5-VillaSport



## Contexte

C'est une structure unique dans le triangle Limoges-Brive-Périgieux. Elle contribue fortement au développement économique et touristique de la Communauté de Communes. Elle est accessible aux publics scolaires (écoles, collèges et lycées), aux centres de loisirs et aux associations sportives intercommunales, aux publics scolaires hors Communauté de Communes et au "grand public" pour la pratique sportive et la baignade libre ou accompagnée d'activités encadrées. Cet équipement a été réalisé par la Communauté de Communes du Pays de Saint-Yrieix et est ouvert au public depuis 2009.

### INTRODUCTION

2023 EN CHIFFRES



FRÉQ : 48 857  
TOTALE



Dont scolaires : 7 366  
clubs : 680

8 360 m<sup>3</sup>  
D'EAU

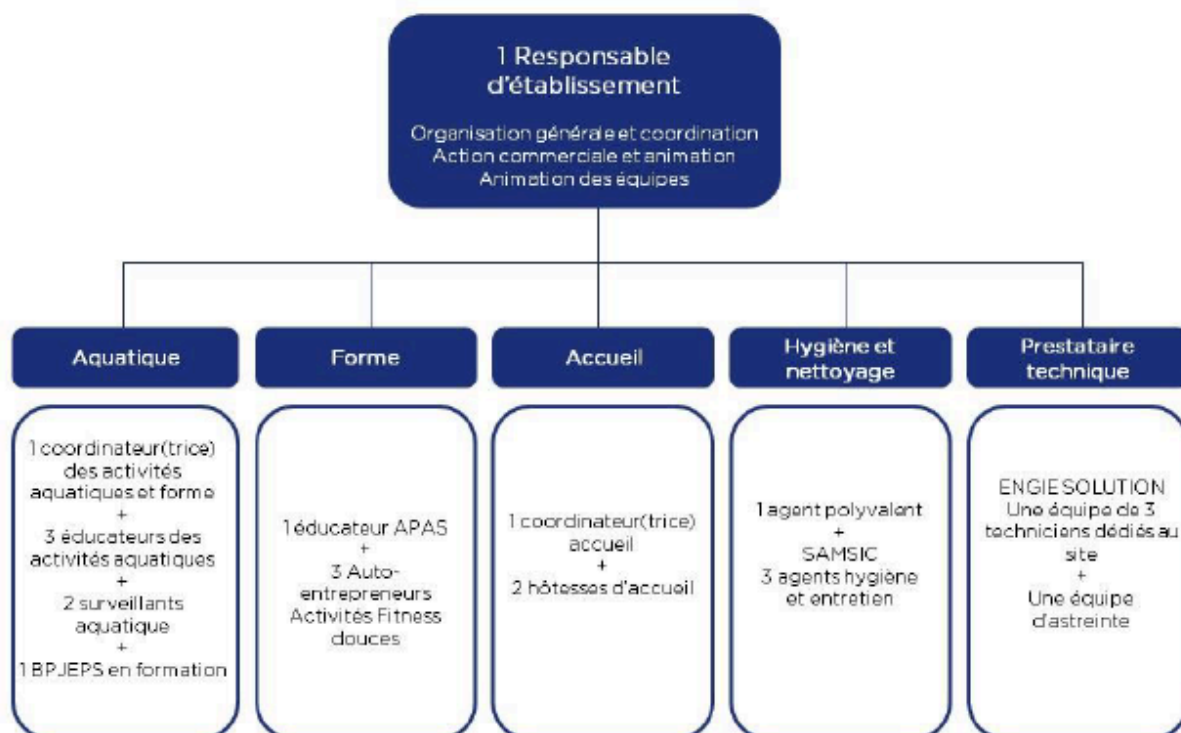
792 MWh  
D'ÉLECTRICITÉ

23 MWh  
DE CHALEUR

# 5-VillaSport



## ORGANIGRAMME



## Les animations

### Jun – Fête de l'Académie du Savoir Nager / week-end prévention contre la noyade

126 enfants ont répondu présents à l'évènement. A cette occasion, les maitres-nageurs faisaient passer gratuitement les différents tests (pass nautique et savoir nager) à toutes les personnes parents ou enfants qui désiraient savoir quel était son niveau.

### 31 Août – Soirée de fermeture

Afin de regrouper une dernière fois nos adhérents avant la période de fermeture pour cause de travaux, nous avons organisé une petite séance aquafitness avec l'ensemble de l'équipe de Villasport suivi d'un repas. Une centaine d'abonnés ont participé à la soirée.

# 5-VillaSport



## Les fréquentations

### LA FREQUENTATION AQUATIQUE SCOLAIRE COM COM

Etablissements	Fréquentation		
	2023	2022	Contractuel
<b>Etablissements Primaires</b>	<b>2 533</b>	<b>3 665</b>	<b>4608</b>
JULES FERRY	379	775	
MAURICE RAVEL	661	1262	
LADIGNAC LE LONG	552	383	
COUSSAC BONNEVAL	446	212	
GLANDON	94	531	
SAINT JULIEN LE VENDOMOIS	153	134	
LA ROCHE L'ABEILLE	0	348	
LA MEYZE	248	20	
<b>Etablissements Secondaires</b>	<b>616</b>	<b>1 494</b>	<b>2400</b>
COLLEGE DARNET	434	901	
LYCEE DARNET	182	167	
LYCEE LAFAYE		426	
<b>Fréquentation totale COM COM</b>	<b>3 149</b>	<b>5 159</b>	

### NOMBRE DE CLASSES ACCUEILLIES PRIMAIRES

Etablissements	Nombre de classes		Nb de séances réalisées	
	2023	2022	2023	2022
<b>Etablissements COM-COM</b>	<b>20</b>	<b>37</b>	<b>164</b>	<b>175</b>
JULES FERRY	3	8	18	35
MAURICE RAVEL	5	7	43	32
LADIGNAC LE LONG	5	4	30	22
COUSSAC BONNEVAL	3	4	50	20
GLANDON	1	6	5	34
SAINT JULIEN LE VENDOMOIS	1	3	6	15
LA ROCHE L'ABEILLE	0	4	0	16
LA MEYZE	2	1	12	1

Nous pouvons remarquer que malgré les 4 mois de fermeture, nous avons accueilli 164 séances des enfants de la communauté de communes soit seulement 11 séances de moins que l'année précédente.

# 5-VillaSport



## Les fréquentations

### LA FREQUENTATION AQUATIQUE SCOLAIRE HORS COM COM

Etablissements	Fréquentation		
	2023	2022	Contractuel
<b>Etablissements Primaires</b>	<b>3 811</b>	<b>3 535</b>	<b>6300</b>
SAINT JEAN LIGOURE	236	305	
SAINT SULPICE D'EXCIDEUIL	206	183	
DOURNAZAC	90	115	
SAINT MAURICE LES BROUSSES	598	560	
PIERRE-BUFFIERE	259	274	
PAYZAC	238	255	
JUMILHAC	150	97	
SAINT HILAIRE LES PLACES	317	144	
MEUZAC	0	142	
SAINT GERMAIN LES BELLES	280	400	
MAGNAC-BOURG	490	430	
JEANNE D'ARC	72	75	
LANOUAILLE	0	239	
THIVIERS	140	207	
ANGOISSE	0	71	
JANAILHAC	366	38	
SARLANDE	103		
HAUTEFORT	213		
GLANGES	22		
VICQ SUR BREUIL	31		
<b>Etablissements Secondaires</b>	<b>406</b>	<b>762</b>	<b>0</b>
COLLEGE NEXON	344	694	
COLLEGE LANOUAILLE	62	68	
<b>Fréquentation totale hors COM COM</b>	<b>4 217</b>	<b>4 297</b>	<b>0</b>

### LA FREQUENTATION GYMNASSE SCOLAIRES COM COM

Etablissements	Fréquentation
LYCEE LAFAYE	2 859
<b>Fréquentation totale des scolaires secondaires</b>	<b>2 859</b>

# 5-VillaSport

## Les fréquentations



### LA FREQUENTATION DES CLUBS EN 2023

Nom des clubs	Nombre d'heures	Fréquentation réelle	Heures annuelles contrat
TRIATHLON	124	398	240
UNSS	13	241	
BNSSA	11	41	
<b>Total</b>	<b>148</b>	<b>680</b>	<b>240</b>

### LA FREQUENTATION DES ASSOCIATIONS (espace non commercial)

Nombres d'heures annuelles

Nom des associations	2021	2022	2023	Variation N-1
LUTTE	188	775	805	4%
JUDO	176	611	610	0%
AÏKIDO	0	164	161	-2%
SKB 87	43	139	92	-34%
HANDBALL	133	423	378	-11%
PÔLE ESPOIR HANBALL	137	597	522	-13%
BASKET BALL	59	211	270	28%
TAISO / KARATE	41	141	161	14%
VOLLEY	-	36	161	347%
GHM	888	1 622	1 636	1%
<b>Total</b>	<b>1 664</b>	<b>4 719</b>	<b>4 796</b>	<b>2%</b>

### LA FREQUENTATION AQUATIQUE DES GROUPES

Nom des groupes	2021	2022	2023
CLSH ST YRIEIX + pole ados	107	224	274
CLSH COUSSAC BONNEVAL	37	26	0
CLSH JUMILHAC	24	9	84
CLSH THIVIERS	48	0	0
CLSH PERIGORD	0	51	15
CLSH PAYS DE NEXON	0	42	6
CLSH VILLE DE LIMOGES	0	0	47
ALSH ST MEDARD	0	0	24
Autres CLSH			7
ACTIONS SEJOURS	812	2 766	2 952
LIGUE DE TRIATHLON			114
<b>Total</b>	<b>1 028</b>	<b>3 118</b>	<b>3 523</b>

# 5-VillaSport



## Les fréquentations

- Cette année le centre aqua-récréatif a **accueilli un stage de triathlon de la ligue Nouvelle-Aquitaine** sur les vacances de Février, 43 enfants et 5 adultes pour un total de 144 nuitées.
- Sur les vacances de Pâques, c'est un **stage de judo** que nous avons reçu, avec 44 enfants et 4 adultes soit 96 nuitées.
- Sur les autres vacances scolaires, nous avons **accueilli Actions Séjours**. Les séjours s'organisent par semaine ou quinzaine, en saison estivale et sur une semaine pour les vacances de Toussaint. Les enfants choisissent parmi 8 séjours :
  - Multisport à Villasport
  - Tennis au club de St Yrieix le Tie-Break
  - Basket-ball à Villasport et gymnase de Darnet
  - Football au terrain de Jules Ferry
  - Natation à Villasport
  - Equitation au centre équestre du Caillou blanc
  - Quad et moto à Château-Chervix
  - Nouveauté cette année, séjours code-conduite en partenariat avec l'auto-école Moreau.

Au total sur l'année 2023, **895 enfants et 99 adultes** auront participé aux différents séjours, ce qui représente 5633 nuitées.

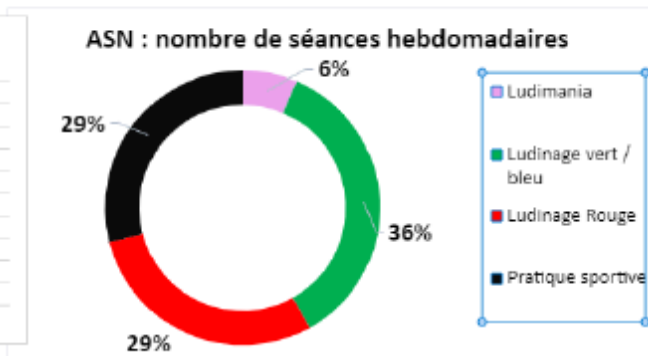
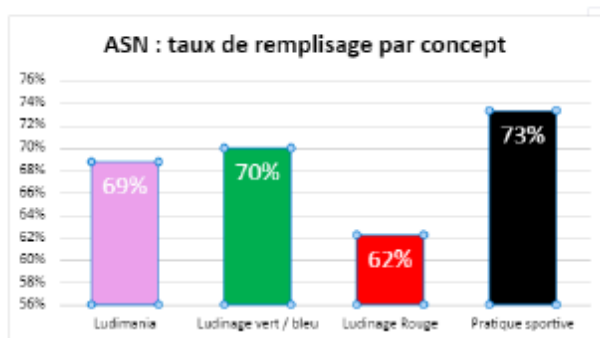
L'ensemble de ces stages sportifs représente un **chiffre d'affaire de 274 435€**.

# 5-VillaSport

## Le savoir nager



Nombre d'enfants inscrits à l'année					
Ludimania	Ludinage vert / bleu	Ludinage Rouge	Perfectionnement	Nageurs Sauveteurs	Total
11	77	56	35	31	210



Obtention Pass Nautique	Ludinage bleu	75%
Obtention Attestation Savoir Nager Sécuritaire		59%
Age moyen d'obtention ASNS		8,0
Taux d'absentéisme		22%

Sur la saison 2022-2023, nous avons accueilli **210 enfants** sur l'académie du savoir nager.

- **11 en Ludimania** (répartis sur 2 créneaux).
- **77 en ludinage bleu** et **56 en ludinage rouge** (répartis sur 20 créneaux).
- **35 enfants en perfectionnement** et **31 en nageurs sauveteurs** (répartis sur 9 créneaux).



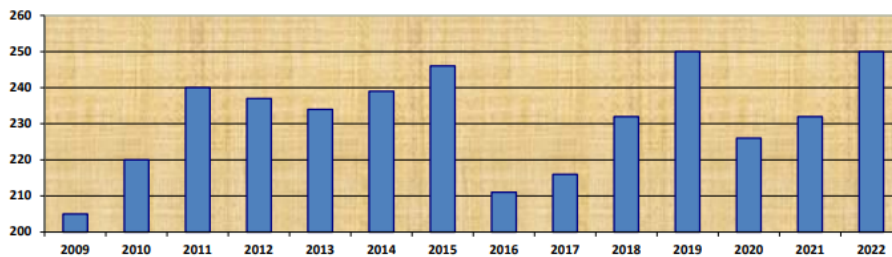
# 6- Ecole Intercommunale de Musique et de Danse



## Contexte

Pour l'année scolaire de 2022–2023, l'école a accueilli 250 inscrits dont 75 danseurs et 194 musiciens.

Evolution nombre d'inscrits (musique et danse confondus)



Les disciplines enseignées sont le violon classique, le piano et piano Jazz, le violoncelle, la guitare, la guitare électrique, la basse électrique, la batterie, la batucada, les percussions. De plus la trompette, le trombone à coulisse, le tuba, l'accordéon chromatique, le saxophone, la clarinette, la flûte traversière, le traverso, l'accordéon diatonique, le fifre et les flûtes populaires, la cornemuse, la chabrette et le violon traditionnel. Et pour finir de la danse classique, contemporaine et de l'assouplissement.

Quelques affiches de l'année réalisées par l'EIMD pour la saison 2022–2023



# 6- Ecole Intercommunale de Musique et de Danse



## Les projets de l'année

**5 mars** : Trio Eretece dates Couzeix

**18 mars** : Concert UM + Belac à Bellac

**24 mars** : Animation musicale à Nexon classes de S. Fouillat Téléthon

**13 mai** : Concert création de chanson – salle des fêtes de Glandon avec X. BESSE et F. BOBIN Oral des brevets de FM

**28 – 29 mai** : 17h Concert Rencontre violoncelle «violoncelles en Ballade» – salle Attane dirigé par C. ROUGIER

**21 juin** : Musique dans la rue (Batucada, .....)

**24 juin** 20h30 et **25 juin** 15h CCJPF Galas de danse

**29 juin** : 20h Jardin du Moulinassou Prestation musicale pour les marchés festifs de l'été.



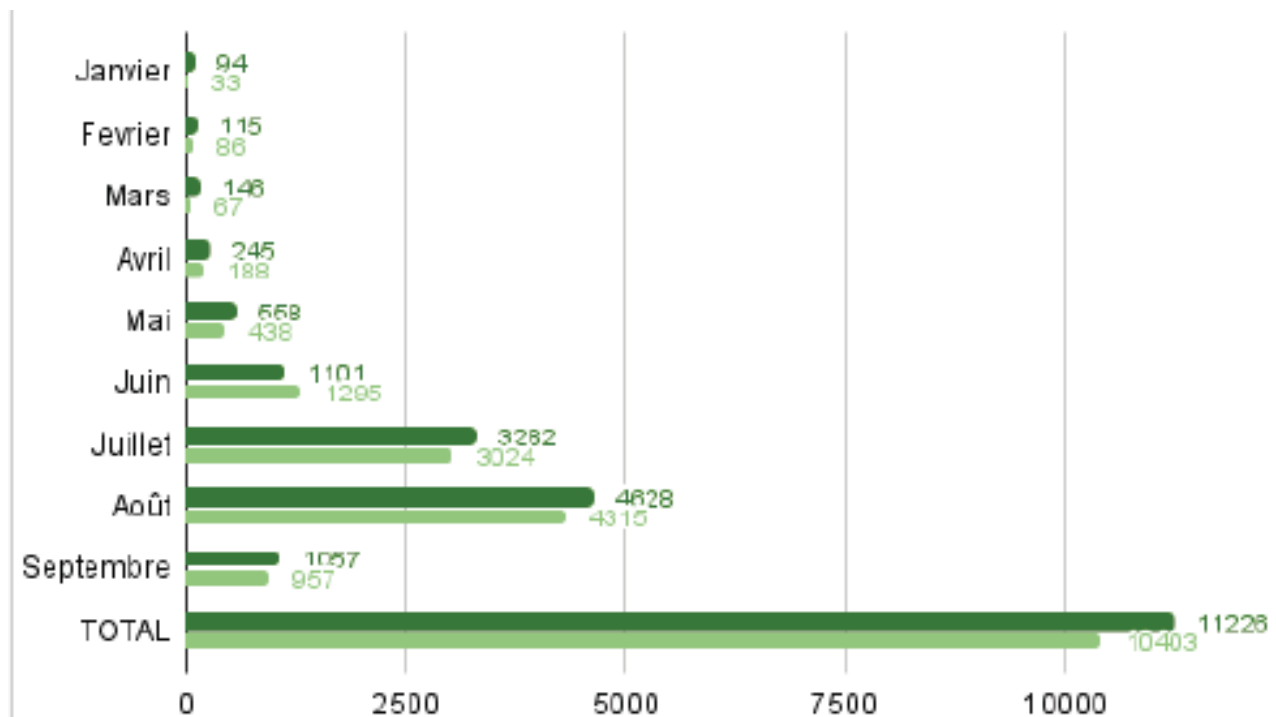
# 7-Office de Tourisme Intercommunal

## Contexte

La Communauté de Communes du Pays de St Yrieix a fait le choix de déléguer sa compétence tourisme au domaine associatif, via l'Office de Tourisme Intercommunal du Pays de Saint-Yrieix. Aujourd'hui, le territoire compte 4 structures d'accueil :

- Saint Yrieix,
- Coussac Bonneval,
- le Chalard,
- Ségur le château.

Ces bureaux d'accueil sont des centres d'information, qui vous accueillent, vous informent et font la promotion du tourisme sur le territoire du pays de Saint-Yrieix, en saison estivale. Ils sont destinés non seulement aux touristes comme leur nom l'indique, mais aussi aux habitants de la Communauté de Communes et alentours.



Fréquentation de l'office de tourisme du pays de Saint-Yrieix en 2023.

# 7-Office de Tourisme Intercommunal

Eté 2023 :

**68**

jours d'ouvertures

**3393**

visiteurs libres

**366**

visiteurs en groupe

## Nos ÉDITIONS



**LE GUIDE DÉCOUVERTE**  
5000 exemplaires



**PLAN DU CHALARD**  
5000 exemplaires pour 2 ans



**FLYER DE L'ÉTÉ**  
1000 exemplaires



**PLAN ET FLYER DE SÉGUR**  
5000 exemplaires



**FLYER DES JEP 2023**  
400 exemplaires diffusés

L'OTI a également réalisé des affiches et flyers pour de nombreux événements

## Les visites de l'OTI été 2023

**5**

visites **kids**

**19**

visites **d'ateliers**

**5**

visites **producteurs**

**10**

**nouveaux événements**

**57**

participants

**153**

participants

**164**

participants

**350**

participants

# 7-Office de Tourisme Intercommunal

## Nouveaux évènements

- **Balade théâtralisée** «la clé des champs» – Journée nationale des moulins (juin) : **28 pers.**
- **Les vitraux de la collégiale** rencontre et démonstration avec Mylène Vigneron (vitrailliste) : **40 pers.**
- **Instant «T»** concert itinérant dans la Tour du Plô : **19 pers.**
- **Balade sauvage et apéritive** au Bois d'amour : **35 pers.**
- **Laser Game** Parkattak au lac d'Arfeuille : **42 pers.**
- **Visite du jardin** de Giulio à Ségur le Château : **5 pers.**
- **Théâtre «Vivants»** avec la Compagnie du Sûr Saut au Clos de Barre (lieu historique de la découverte du kaolin) : **32 pers.**
- **Cluedo médiéval** à Ségur-le-Château : **84 pers.**
- **«Feuille à feuille»** balade autour de lectures poétiques et bonnes fontaines et «Pétales», apéro et chansons du monde au jardin des Vitailles : **70 pers.**



**TOTAL DE 1502**

participants →

Le mauvais temps le dimanche à partir de 16h a mis un frein à l'affluence



Les Journées Européennes du Patrimoine 2023



### Sites de visite

Château de Bonneval : 201 pers.  
Maison de l'Or : 228 pers.  
Tour du Plô : 180 pers.  
Jardin des Vitailles : 123 pers.  
Jardin de Giulio : 20 pers.  
Jardin du Chédal : 45 pers.



### Animations / conférences

Initiation à l'orpaillage : 33 pers.  
Présentation de l'église de St Eloy & concert : 15 pers.  
Présentation de la Bible de Saint-Yrieix et balade contée : 20 pers.  
Rencontre avec Sylvie Coquet à la Brègère : 56 pers.  
Atelier céramique à Marcognac : 7 pers.

### Exposition

Portraits de nos artistes / artisanes au BIT de Coussac : 27 pers.  
Douceurs et chuchotements au BIT du Chalarad : 40 pers.

### Visites guidées / commentées

Village et château de Ségur : 168 pers.  
Eglise romane du Chalarad : 50 pers.  
Grange ovulaire de St Eloy : 52 pers.  
Marcognac : 83 pers.  
Collégiale de Saint-Yrieix : 20 pers.  
Futur Musée arédien : 130 pers.  
Centre Culturel : 4 pers.

# 7-Office de Tourisme Intercommunal

## Quelques tendances de fréquentation sur le territoire

### Saint-Yrieix

**Maison du Patrimoine / Galerie de l'Hôtel de Ville** : plus de 1500 visiteurs

**Château de la Brégère** : 820 visiteurs

Exposition du **Centre Culturel Jean-Pierre Fabrègue** : environ 1200 visiteurs

Total de 80 participants sur les ateliers

**Caravane à Musique** : environ 1000 spectateurs

**Jardin des Vitailles** : 520 visiteurs

### **Médiathèque de Saint-Yrieix :**

Fréquentation en augmentation pour la Bible, et très belle arrière saison

Le + : le circuit de découverte qui renvoie vers la médiathèque

**Salon International de l'Aquarelle** : 8899 visiteurs 30 %

Le mois d'août avec 6387 visiteurs

Les visiteurs sont majoritairement originaire de la Haute-Vienne (34%) et de la Dordogne (14%)

**Marcognac** : 900 visiteurs. Organisation de 4 repas avec une belle affluence

**VillaSport** : fréquentation moyenne en juillet ; août correcte (chiffres avant COVID) ; la sport Academy a fait le plein ; et les stages de natation ont connu un vif succès

**Marchés Festifs** : Bonne saison avec des pics de fréquentation entre le 15 juillet et le 15 août à 1500 personnes; la nouvelle disposition du marché a été appréciée ; cependant, on note une baisse du pouvoir d'achat (produits et buvette), mais l'activité reste bonne



# 7-Office de Tourisme Intercommunal

## Quelques tendances de fréquentation sur le territoire

### Coussac-Bonneval

**Les visiteurs du soir :** très bonne saison avec des pics à 250 personnes sur des propositions «dances du monde»

### Château de Bonneval :

du 1er au 15 Juillet, fréquentation légèrement en baisse  
du 15 au 31 juillet, bonne fréquentation  
du 1er au 31 août, fréquentation en hausse  
Globalement, bonne saison estivale, avec des retombées intéressantes grâce à l'OTI et la SPL

### Le Chalard

**Maison de l'Or :** 2000 visiteurs (+7%)

### Ladignac-le-Long

**Mardignac :** très bonne fréquentation 200 / 250 pers. ; belle offre en stand. Ambiance familiale, prolongement en 2023  
Le petit marché le mardi de 16h30 à 18h (légumes ; fromages, pain , viandes,) ...avec concerts à venir

### Ségur-le-Château

**Les Marchés de Producteurs :** très bonne saison avec un renouvellement de quelques producteurs ; toujours une clientèle étrangère nombreuse (UK, NL, Belges) ; pics de fréquentation à 1500 personnes

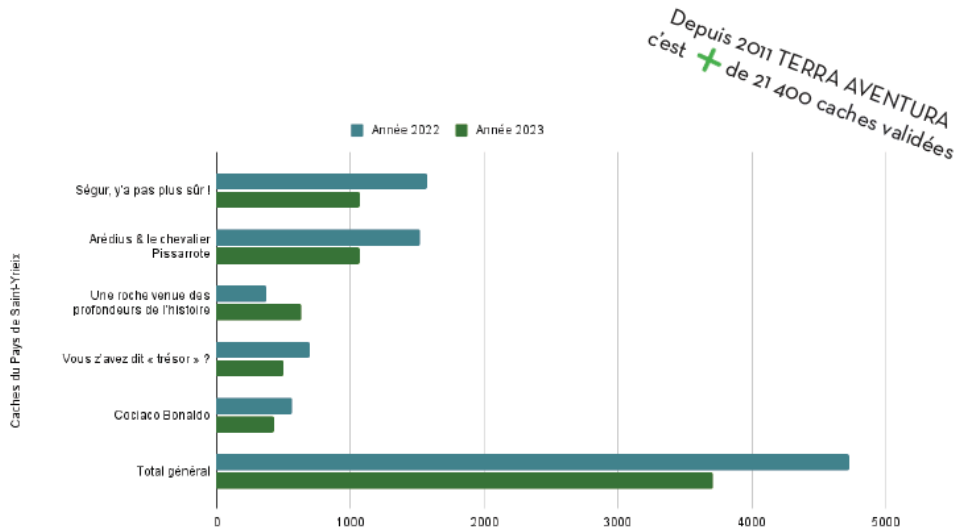
### Les restaurateurs

Les restaurateurs du territoire jugent la **saison 2023 mitigée**. La plupart estiment que **la météo a été l'élément le plus impactant** sur leur saison. Le mois d'août a tout de même permis d'équilibrer la saison ; des initiatives de soirées musicales ou à thèmes ont dynamisé l'affluence ; **le Salon de l'Aquarelle reste l'événement qui a le plus d'impact positif**.



# 7-Office de Tourisme Intercommunal

## TERRA AVENTURA



Baisse de fréquentation de 21% pour les caches du Pays de Saint-Yrieix, à l'image des caches de la Haute-Vienne, de la Corrèze et de la Creuse



## LE RETOUR DU FESTIVAL MUSICAL DE SAINT-YRIEIX



### ORIGINE DES FESTIVALIERS

6 concerts du 21 juillet au 25 août

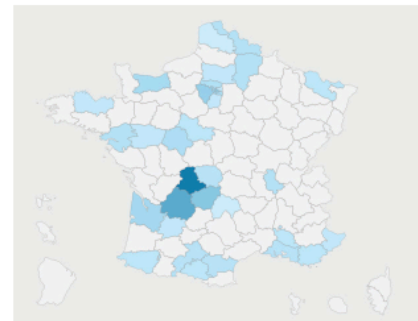
Plus de 1300 festivaliers

#### Le TOP 5 !

Haute-Vienne 928  
Dordogne 145  
Région Ile de France 80\*  
Corrèze 36  
Gironde 11

#### Le TOP 3 des régions !

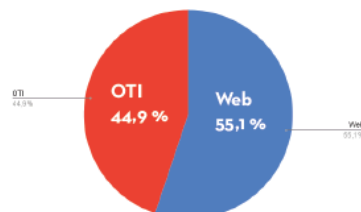
Nouvelle Aquitaine  
Ile de France  
Hauts de France



### MISSIONS DE L'OTI AUPRÈS DU FESTIVAL

- Renseignement et information du Festival auprès du grand public
- Relais de l'information sur le Festival sur nos différents supports (site internet, réseaux sociaux, guide pratique, newsletter, Agenda de l'été)
- Gestion de l'outil en ligne Billetweb
- Vente en front office et back office
- Placement des festivaliers : établissement du plan, information auprès des festivaliers par mail et téléphone
- Gestion des remboursements
- Présence de l'OTI au début des concerts

### RÉPARTITION DES VENTES



Environ 120 billets ont été vendus par l'OTI les soirs des concerts

# 8- Maison France Services

## Contexte

Depuis le 1er mars 2016, l'immeuble de la Communauté de Communes du Pays de Saint-Yrieix est labellisé "Maison de Service au Public". Elle a été inaugurée le 27 mai 2016, en présence de Madame la secrétaire d'Etat en charge des collectivités territoriales Madame Estelle GRELIER, du Préfet du Département, Monsieur Raphaël LE MEHAUTE, du Député Maire et Président de la Communauté de Communes, Monsieur Daniel BOISSERIE, des élus locaux et des partenaires de la MSAP.

Depuis le 2 octobre 2020, la Maison de Services au Public est labellisée Maison France Services.

Hormis les bureaux de la Communauté de Communes, plusieurs permanences ont lieu régulièrement :

**PERMANENCES  
FRANCE SERVICES  
PAYS DE SAINT-YRIEIX**

**BESOIN D'AIDE POUR VOS DÉMARCHES  
ADMINISTRATIVES ET NUMÉRIQUES  
DU QUOTIDIEN ?**

**SAISON  
2024-2025**

**Besoin  
d'aide**  
pour vos démarches  
administratives ?

**Venez dans votre  
France services**  
france-services.gouv.fr

PROCHE DE VOUS, PROCHE DE CHEZ VOUS

**FRANCE SERVICES SAINT-YRIEIX-LA-PERCHE**  
**ACCUEIL DU LUNDI AU VENDREDI**  
**DE 9H00 À 12H00 ET DE 14H00 À 17H00**

4 RUE DU 8 MAI 1945  
87500  
SAINT-YRIEIX-LA-PERCHE

pays-de-saint-yrieix@france-services.gouv.fr

05.55.08.07.09

COMMUNAUTÉ DE COMMUNES  
DU PAYS DE SAINT-YRIEIX

France  
services  
Liberté  
Égalité  
Fraternité

France  
services  
Liberté  
Égalité  
Fraternité

**SAISON  
2024-2025**

## NOS PARTENAIRES

 Mission Locale Rurale de la Haute-Vienne NOUVELLE-AQUITAINE	Du lundi au jeudi de 9h à 12h et de 14h à 17h vendredi de 9h à 12h30 et de 14h à 16h Contact au 05.55.08.27.98
	Lundi 14h/16h (une fois par 15ne en accueil) mercredi 13h/17h30 (RDV), jeudi 14h/16h (une fois par 15ne sur RDV) vendredi de 9h à 12h (RDV). Contact au 05.87.50.46.00
	Mon conseil en évolution professionnelle : les 1ers et derniers lundis de 9h à 12h et de 14h à 17h sur RDV Contact au 05.55.33.86.00
 Centre d'information sur les droits des femmes et des familles	Point d'accès aux droits : 2ème lundi du mois de 9h à 12h sur RDV Contact au 05.55.33.86.00
	Permanence le 1er lundi du mois de 14h15 à 17h sur RDV Contact au 05.55.08.88.76
Association interconsulaire de la Haute-Vienne	Permanence le 1er lundi du mois de 9h à 12h30 Contact au 05.55.58.27.27
	Permanence: lundi et mardi de 9h à 12h uniquement sur RDV au 36 46 Point d'accès informatique du lundi au vendredi de 9h à 17h
 EFFICACES SOLIDAIRES Association des accidentés de la vie	Permanence le 2ème mardi du mois de 9h à 12h et de 13h à 16h Contact au 05.55.75.05.72 ou 05.55.08.24.30
 HAUTE VIENNE	Permanence le 2ème mardi du mois de 14h à 16h Contact au 05.18.06.12.12
 République Française Direction Régionale des Entreprises, de la Concurrence, de la Consommation, du Travail et de l'Emploi DIRECCTE	DDETSPP - Permanence le 3ème mardi du mois de 9h à 12h sur RDV Contact au 05.19.76.12.00
 Handicap, recrutement & maintien	Permanence le 4ème mardi du mois de 9h à 12h30
 Toute notre énergie pour améliorer votre logement	Permanence le 3ème mercredi du mois de 9h à 12h et de 14h à 17h sur RDV Contact au 05.55.14.88.42
	Marine Nationale - Permanence le 4ème mercredi du mois de 13h30 à 15h30 sur RDV Contact au 05.19.31.03.26
	Armée de Terre - Permanence le jeudi de 10h à 12h sur RDV Contact au 05.55.34.84.00

**SAISON  
2024-2025**

## NOS PARTENAIRES

 <p>ALLOCATIONS FAMILIALES</p>	<p>Permanence le jeudi de 9h00 à 12h00 et de 13h15 à 16h15 sans rendez-vous Contact 32 30</p>
 <p>Ma santé famille retraite services L'essentiel &amp; plus encore</p>	<p>Permanence le vendredi de 9h/12h30 et 14h/16h30 sur RDV au 05.44.00.04.04 - Maison du Département 16 bis rue du Châtain - 87500 Saint-Yrieix-la-Perche</p>
 <p>Défenseur des droits RÉPUBLIQUE FRANÇAISE</p>	<p>Permanence le vendredi de 13h30 à 16h30 sur RDV Contact au 06.13.27.60.67</p>
 <p>infoDroits INFORMATION JURIDIQUE &amp; FORMATION</p>	<p>Permanence juridique gratuite le 3ème vendredi du mois de 9h00 à 12h00 sur RDV Contact au 05.56.45.25.21</p>
 <p>Udaf Haute-Vienne UNIS POUR LES FAMILLES</p>	<p>Point Budget - Permanence le 3ème jeudi du mois de 9h30 à 11h30 sur RDV - Contact au 05.55.10.53.60</p>
 <p>Carsat Retraite &amp; Santé au travail</p>	<p>Permanence le 3ème mardi du mois de 9h00 à 12h00 et de 14h00 à 16h30</p>
 <p>DIRECTION GÉNÉRALE DES FINANCES PUBLIQUES</p>	<p>Possibilité de rendez-vous téléphonique ou visioconférence</p>
 <p>MA NOUVELLE-AQUITAINE HAUTE-VIENNE</p>	<p>Sur rendez-vous Contact au 05.55.45.27.12</p>
<p>Agence nationale des titres sécurisés</p>	<p>Accompagnement dans les démarches Dépôt et suivi de dossier</p>
 <p>point-justice informer, orienter, aider</p>	<p>Orientation vers le partenaire Tel: 05.87.19.35.94 ou 30 39 Mail: cdad-haute-vienne@justice.fr</p>
 <p>France Travail</p>	<p>Contact : Agence de Saint-Yrieix-rue du 8 mai 1945 87500 Saint-Yrieix-la-Perche</p>
 <p>LA POSTE</p>	<p>Contact : Bureau de Saint-Yrieix - 2 avenue du Dr Lemoyne Du lundi au vendredi de 9h à 12h et de 13h30 à 17h</p>
 <p>France Rénov' Le service public pour mieux rénover mon habitat</p>	 <p>Accompagnement ou Orientation vers le partenaire</p>
 <p>INTERIM &amp; HANDICAP</p>	<p>Permanence le 2ème jeudi du mois</p>



France  
Connect

## CONNAISSEZ-VOUS FRANCECONNECT ?

**FranceConnect est la solution de l'État pour faciliter la connexion à vos services et démarches en ligne. Il permet d'accéder à plus de 1400 services en utilisant un compte et un mot de passe que vous possédez déjà.**

### POUR QUE MON DÉPLACEMENT

**SOIT EFFICACE** Je me munis d'une pièce d'identité en cours de validité.

- IDENTIFIANT ET CODE CONFIDENTIEL OU IDENTIFIANTS FRANCECONNECT
- UN CV PAPIER OU SUR CLÉ USB SI POSSIBLE

#### DOSSIER CAF :

- n° d'allocataire (sur courrier CAF)
- code confidentiel (ou provisoire à 4 chiffres)

#### DOSSIER ASSURANCE MALADIE :

- n° de sécurité sociale (carte vitale)
- mot de passe (ou FranceConnect)

#### DOSSIER D'ASSURANCE RETRAITE :

- n° de sécurité sociale (carte vitale)
- une adresse mail, son mot de passe (ou FranceConnect)

#### DOSSIER ANTS :

- identifiants FranceConnect



#### DOSSIER MSA :

- n° de sécurité sociale (carte vitale)
- une adresse mail, son mot de passe (ou FranceConnect)

#### DÉCLARATION D'IMPOSITION EN LIGNE :

- dernier avis d'imposition ou de non-imposition
- dernière déclaration d'impôts ou identifiants FranceConnect

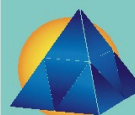


**Bon à savoir**  
**SI VOUS N'AVEZ PAS D'ADRESSE MAIL NOUS POUVONS VOUS EN CRÉER UNE DIRECTEMENT AU SEIN DE LA FRANCE SERVICES.**

## NUMEROS UTILES

- 112 - NUMÉRO D'URGENCE EUROPÉEN
- 15 - SAMU
- 17 - POLICE SECOURS
- 18 - SAPEURS POMPIERS
- 114 - NUMÉRO D'URGENCE ( SMS )
- 115 - SAMU SOCIAL
- CENTRE HOSPITALIER SAINT-YRIEIX  
05 55 75 75 75
- POLICE MUNICIPALE SAINT-YRIEIX  
05 55 08 88 65
- GENDARMERIE SAINT-YRIEIX  
05 55 75 00 36
- PHARMACIE DE GARDE 3237 (0.35€ MN)

SUIVEZ-NOUS SUR FACEBOOK  
AFIN DE NE MANQUER AUCUNE INFORMATION !



COMMUNAUTÉ DE COMMUNES  
DU PAYS DE SAINT-YRIEIX

**05**

---

**BILAN**

# Retour sur l'année 2023

- Motion d'urgence relative au désenclavement ferroviaire du territoire Haut-Viennois
- Contrat Départemental de Développement Intercommunal (CDDI 4) – Avenant n°2
- Acquisition d'un immeuble à vocation économique sur la commune de La Roche l'Abeille
- Projet d'aménagement d'une propriété intercommunale sur la commune de Ségur-le-Château
- Complexe aqua-récréatif Villasport – Présentation du rapport d'activité
- SPL Terres de Limousin – Rapport d'activité 2022
- Candidature du PNR Périgord Limousin au label Pays d'art et d'histoire avec la Communauté de Communes
- Syndicat mixte du Bassin de l'Isle (SMBI) – Convention de prestations de service
- SICTOM – Rapport annuel d'activité 2022
- SYDED 2023 – Charte d'engagement dans une dynamique territorial d'économie circulaire
- Création d'un service unifié avec la Communauté de Communes Briance Sud Haute-Vienne pour l'exercice de la compétence PCAET et création d'un poste de chargé de mission PCAET
- Rapport annuel sur le prix et la qualité du service public d'assainissement non-collectif 2022
- Passage à la M57 – Approbation du règlement budgétaire et financier
- Convention de mise à disposition de services – Renouvellement des conventions avec l'ensemble des communes
- Conventonnement relatif à la gestion de la plateforme Nov'Habitat 87 pour 2024
- SYDED 87 – Motion tendant au maintien des déchetteries de Ladignac et Château-Chervix
- Manifeste contre les plastiques à usage unique et le suremballage
- Débat sur les Zones d'Accélération des Energies Renouvelables
- Adhésion au groupement de commandes maintenance et exploitation équipements thermiques du SEHV pour 2024
- Création et composition de la commission des travaux
- Débat d'orientations budgétaires
- Inventaire des zones d'activités économiques.



# Travaux et acquisitions

## 1- Travaux et études en cours

- Restauration de la collégiale du Moustier
- Diagnostic d'assainissement de Saint-Yrieix
- Construction d'un atelier de conserverie à la Seynie
- Travaux d'entretien des monuments historiques
- Restauration d'un immeuble en vue d'y accueillir l'Office de Tourisme Intercommunal
- Travaux de sécurisation du logis de l'ensemble rural de la Rivière à Saint-Eloy-les-Tuileries
- Réfection de la halle aquatique intérieure de VILLASPORT
- Aménagement d'un PADEL
- Remplacement du projecteur numérique dans la salle numéro 1 au cinéma AREVI.

## 2- Acquisitions et cessions de terrains et bâtiments

- **Cessions :**
  - Cession de terrains à Monsieur Jean-Luc SOURY
  - Cession de terrains à Monsieur Cédric BEYLIER
  - Vente d'une parcelle au SICTOM
  - Cession d'un ensemble immobilier à la SCI RP GP IMMO
  - Cession de terrains à la coopérative LIMDOR.
- **Acquisition :**
  - Acquisition d'une emprise foncière à la Commune de Saint-Yrieix.

# Travaux et acquisitions

## 3- Acquisitions de matériel

• Imprimante AAGV : Aire d'accueil des gens du voyage	399.00€
• Ordinateur : Relais Petite Enfance (RPE)	560.00€
• Ordinateur bureau : Communauté de Communes	731.50€
• Ordinateur : service communication	799.00€
• Ordinateur : école de musique	699.00€
• Ordinateur : France services	768.00€
• Mobilier : école de musique	2492.77€
• Bibliothèque : Tour du Plo	478.00€
• Aspirateur eau : RPE	241.20€
• Destructeur papier : Communauté de Communes	415.92€
• Tondeuse Honda	2100.00€
• Chaudière gaz : maison de la sénégie	2758.93€
• Extincteurs : maison médicale Coussac-Bonneval	415.68€
• Coffre fort : cinéma	4450.80€
• Coffre fort : France services	3300.00€
• <b>TOTAL</b>	<b>20609.80€</b>

**MERCI DE  
VOTRE LECTURE**

---



**COMMUNAUTÉ DE COMMUNES  
DU PAYS DE SAINT-YRIEIX**