

# RAPPORT D'ACTIVITÉ

2024

---



COMMUNAUTÉ DE COMMUNES  
DU PAYS DE SAINT-YRIEIX

01

---

# INTRODUCTION



COMMUNAUTÉ DE COMMUNES  
DU PAYS DE SAINT-YRIEIX



# Préambule

Communauté de Communes de Pays de Saint-Yrieix

4 Rue du 8 mai 1945 – BP 28

87500 SAINT-YRIEIX-LA-PERCHE

[www.communaute-saint-yrieix.fr](http://www.communaute-saint-yrieix.fr)

Tel : 05.55.08.88.76

[info@communaute-saint-yrieix.fr](mailto:info@communaute-saint-yrieix.fr)

Le présent rapport d'activité a pour vocation :

- de reprendre les grands axes des politiques communautaires et des actions menées par la Communauté de Communes de Pays de Saint-Yrieix,
- de présenter par délégation et par compétence, les données collectées, les faits marquants de l'année,
- de livrer une information pertinente sur la situation comptable et budgétaire de l'EPCI.

L'article L.5211-39 du Code Général des Collectivités Territoriales précise que le Président de l'établissement Public de Coopération Intercommunale adresse chaque année avant le 30 septembre au maire de chaque commune membre un rapport annuel retraçant l'activité de l'établissement, accompagné du compte administratif.

Ce rapport fait l'objet d'une présentation par le Maire au Conseil Municipal en séance publique au cours de laquelle les délégués communautaires sont entendus. La loi ne prévoit en revanche ni la forme ni le contenu, qui sont donc totalement libres.



# Plan du territoire de la Communauté de Communes du Pays de Saint-Yrieix



# 02

---

## **INSTITUTION ET FONCTIONNEMENT DE LA COMMUNAUTÉ DE COMMUNES**



**COMMUNAUTÉ DE COMMUNES  
DU PAYS DE SAINT-YRIEIX**



# 1- Présentation de Conseil Communautaire

La première installation de la Communauté de Communes du Pays de Saint-Yrieix date du 16 janvier 1997. Elle était à ce moment là composée de 5 communes ( le Chalard, Glandon, Ladignac-le-Long, La Roche-L'Abeille et Saint-Yrieix-la-Perche ) et de 15 conseillers.

Puis Saint-Eloy-les-Tuileries et Ségur-le-Château ont intégré la Communauté de Communes en 1998, La Meyze en 1999 et enfin Coussac-Bonneval en 2001.

A ce jour ce sont donc 9 communes qui font partie de la Communauté de Communes du Pays de Saint-Yrieix.

Le Conseil Communautaire est composé de 29 conseillers communautaires et de 3 suppléants.

## Répartition du nombre de conseillers par communes et nombre d'habitants :

Coussac-Bonneval : 3 conseillers titulaires / 1351 habitants

Glandon : 2 conseillers titulaires / 798 habitants

La Meyze : 2 conseillers titulaires / 867 habitants

La Roche l'Abeille : 2 conseillers titulaires / 617 habitants

Ladignac-le-Long : 3 conseillers titulaires / 1177 habitants

Le Chalard : 1 conseiller titulaire ( 1 conseiller suppléant ) / 315 habitants

Saint-Eloy-les-Tuileries : 1 conseiller titulaire ( 1 conseiller suppléant ) / 104 habitants

Saint-Yrieix-la-Perche : 14 conseillers titulaires / 7150 habitants

Ségur-le-Château : 1 conseiller titulaire (1 conseiller suppléant) / 194 habitants

Le nombre d'habitants sur le territoire de la Communauté de Communes s'élève à 12 546 ( source INSEE du 1er janvier 2024 ).

# 1- Présentation du Conseil Communautaire

## Les membres du bureau

TITRE	PRENOM	NOM	FONCTION	DELEGATION
Monsieur	Patrick	DARY	Président	
Monsieur	Pierre	VERGNOLLE	1 <sup>er</sup> vice-président	Numérique et Techniques d'Information et de Communication (veille technologique, TIC, déploiement du Haute-débit, GEMAPI, PCAET)
Madame	Céline	BOYARD	conseillère déléguée	
Monsieur	Daniel	BOISSERIE	2 <sup>ème</sup> vice-président	<b>Patrimoine et Développement économique</b> (gestion du patrimoine, développement économique, soutien aux élus)
Monsieur	Roland	POURCHET	conseiller délégué	Gestion du patrimoine
Madame	Annick	HUCHET	3 <sup>ème</sup> vice-président	<b>Tourisme et Santé</b> (activités touristiques, projet d'accueil touristique, relations OTI et SPL Terres de Limousin, projets liés à la santé)
Monsieur	Jean-Claude	FRACHET	conseiller délégué	Développement des activités touristiques sur le territoire Projets liés à la santé sur le territoire
Monsieur	François	BOISSERIE	4 <sup>ème</sup> vice-président	Sport, Jeunesse et Petite enfance (villasport, tie-break, tennis de table, associations et manifestations sportives à envergure communautaire, crèche, RPE, animation jeunesse, projet jeunesse et petite enfance)
Monsieur	Laurent	GORYL	conseiller délégué	
Monsieur	Philippe	SUDRAT	5 <sup>ème</sup> vice-président	Urbanisme et SPANC (PLU-i, assainissement non collectif, SICTOM)
Monsieur	Pierre	ROUX	conseiller délégué	
Monsieur	Pierre	MILLET-LACOMBE	6 <sup>ème</sup> vice-président	<b>Culture</b> (gestion cinéma et école de musique, relations et actions pour le PNR)
Monsieur	Francis	DELORT	conseiller délégué	

# 1- Présentation du Conseil Communautaire

## Les conseillers communautaires

### **Commune de Coussac-Bonneval**

- Monsieur Philippe SUDRAT
- Madame Christiane BARRY
- Monsieur Jacques BLONDY

### **Commune de Glandon**

- Monsieur François BOISSERIE
- Madame Evelyne MACHANE

### **Commune de Ladignac-le-Long**

- Monsieur Pierre MILLET-LACOMBE
- Madame Marie-Madeleine LORIN
- Madame Delphine PERRIER-GAY

### **Commune de la Meyze**

- Monsieur Pierre ROUX
- Madame Céline BOYARD

### **Commune de la Roche-l'Abeille**

- Monsieur Jean-Claude FRACHET
- Monsieur Ludovic TURPIN

### **Commune du Chalard**

- Madame Annick HUCHET
- Madame Laurette GUEIDAN (suppléante)

### **Commune de Saint-Eloy-les-Tuileries**

- Monsieur Francis DELORT
- Monsieur Patrick REYJAL (suppléant)

### **Commune de Saint-Yrieix-la-Perche**

- Monsieur Daniel BOISSERIE
- Madame Annie ARNAUD
- Monsieur Alain BLONDY
- Madame Valérie Isabelle BONIN
- Madame Pascale BRACHET
- Monsieur Francis CUBERTAFON
- Monsieur Patrick DARY

- Monsieur Jean-Claude DUPUY
- Madame Sandrine FUSADE
- Monsieur Laurent GORYL
- Madame Catherine L'OFFICIAL
- Madame Monique PLAZZI
- Madame Stéphanie TOESCA
- Monsieur Pierre VERGNOLLE

### **Commune de Ségur-le-Château**

- Monsieur Roland POURCHET
- Madame Muriel DESMOULINS  
(suppléante)



## 2- Réunions

Au cours de l'année 2024, certaines Commissions, le Bureau Communautaire et le Conseil Communautaire se sont réunis à plusieurs reprises :

La Commission Jeunesse et Sport :

- 1er février
- 3 septembre

La Commission Aménagement de l'espace :

- 9 février
- 15 octobre

La Commission Tourisme et culture :

- 21 juin

Le Bureau Communautaire :

- 7 février
- 4 juin
- 5 septembre
- 5 décembre

Le Conseil Communautaire :

- 15 février
- 11 avril
- 26 juin
- 12 septembre
- 16 décembre



## 3– Décisions de l'année

- 148 délibérations du Conseil de Communauté
- 143 décisions du Président
- 7 arrêtés du Président

## 4– Ressources humaines

Au 31 décembre 2024, 43 agents travaillent pour les services communautaires.

- Direction : 1 personne
- Service administratif : 5 personnes
- Accueil France Services : 2 personnes
- Service technique : 5 personnes, dont 1 responsable
- Service SPANC : 1 personne
- Service fleurissement : 1 personne
- Ecole Intercommunale de Musique et de Danse : 18 personnes, dont 1 directrice
- Cinéma : 3 personnes, dont 1 responsable
- Maison de l'enfance : 2 personnes ( 1 au RPE et 1 mise à disposition de l'association qui gère la crèche)
- OTI : 4 personnes, dont 1 directeur et 1 mise à disposition
- Entretien : 2 personnes
- Petites villes de demain : 1 personne
- PCAET: 1 personne

# 4- Compétences

## Compétences obligatoires

Au titre de ses compétences obligatoires, la Communauté de Communes du Pays de Saint-Yrieix intervient en matière de :

- Aménagement de l'espace :
  - pour la conduite d'actions reconnues d'intérêt communautaire ;
  - pour l'élaboration, la conduite et le suivi du schéma de cohérence territorial et du schéma de secteur, du plan local d'urbanisme et document d'urbanisme en tenant lieu et carte communale ;
  
- Développement économique :
  - pour les actions de développement économique dans le cadre du schéma régional de développement économique, d'innovation et d'internationalisation (SRDEII) ;
  - pour la création, l'aménagement, l'entretien et la gestion des zones d'activité industrielle, commerciale, tertiaire, artisanale, touristique, portuaire ou aéroportuaire ;
  - pour la politique locale du commerce et de soutien aux activités commerciales reconnues d'intérêt communautaire ;
  - pour la promotion du tourisme, dont la création d'offices de tourisme ;
  
- Gestion des milieux aquatiques et prévention des inondations dans les conditions prévues à l'article L.211-7 du code de l'environnement :
  - l'aménagement d'un bassin ou d'une fraction de bassin hydrographique ;
  - l'entretien et l'aménagement d'un cours d'eau, canal, lac ou plan d'eau, y compris les accès à ce cours d'eau, à ce canal, à ce lac ou à ce plan d'eau ;
  - la défense contre les inondations et contre la mer ;
  - la protection et la restauration des écosystèmes et des zones humides ainsi que des formations boisées riveraines ;
  
- Aménagement, entretien et gestion des aires d'accueil des gens du voyage ;
  
- Collecte et traitement des déchets des ménages et déchets assimilés (compétence exercée par le SICTOM à travers une convention de transfert pour les communes haut-viennoises ; dispositif de représentation substitution pour les communes corréziennes au sein du SIRTOM) ;



## 4– Compétences

### Compétences optionnelles

Au titre de ses compétences optionnelles, la Communauté de Communes du Pays de Saint-Yrieix intervient en matière de :

- protection et mise en valeur de l'environnement, le cas échéant dans le cadre de schémas départementaux et soutien aux actions de maîtrise de l'énergie ;
- politique du logement et du cadre de vie ;
- construction, entretien et fonctionnement d'équipements culturels et sportifs d'intérêt communautaire et d'équipements de l'enseignement préélémentaire et élémentaire d'intérêt communautaire ;
- Participation à une convention France services et définition des obligations de service public relatives aux droits des citoyens ;

L'ensemble de ces compétences sera exercé conformément au contour de l'intérêt communautaire qui sera défini par délibération du conseil communautaire validée à la majorité qualifiée.

# 4- Compétences

## Compétences supplémentaires

Outre les compétences obligatoires et optionnelles définies par le pouvoir législatif, la Communauté de Communes du Pays de Saint-Yrieix fait le choix d'intervenir en lieu et place de ses communes membres pour les matières listées ci-après :

- Gestion de service public d'assainissement non-collectif ;
- Etablissement de conventions de partenariat avec l'association "RADIO KAOLIN" et versement de subventions ;
- Prise en charge des prix d'entrée au centre aqua-récréatif des élèves des écoles publiques de la Communauté de Commune pour les séances de natation scolaire ainsi que les frais de transport relatifs à cette activité ;
- Prise en charge des temps d'activités périscolaires (TAP) mis en place par les Communes de la Communautés de Communes pour les élèves des écoles publiques du territoire de la Communauté de Communes. Ces TAP concernant :

-les activités exercées au niveau du complexe aqua-récréatif "Villa Sport" ainsi que les frais de transport ;

-les disciplines "musique et danse" enseignées au niveau de l'école intercommunale de musique et de danse.

La nature et le coût de ces activités devront être définis chaque année, avant le 15 juillet, par le Conseil Communautaire, après demande des communes de la Communauté de Communes pour application pendant l'année scolaire qui suivra.

- Etablissement, exploitation et mise à disposition d'infrastructures et de réseaux de communications électroniques au sens de l'article L.1425-1 du code général des collectivités territoriales ;
- Aménagement, fonctionnement et entretien :

-des édifices culturels publics

-des édifices classés monuments historiques appartenant à la Communauté de Communes et aux Communes membres

- Création, aménagement, fonctionnement et entretien de structures permettant l'organisation d'un service de santé adapté au territoire;
- Aménagement, extension, fonctionnement et entretien des structures permettant d'organiser l'accueil public individuel et collectif du jeune enfant adapté au territoire;
- Actions de développement dans les domaines agricoles et agro-alimentaires :

-constitution de réserves foncières en vue du développement arboricole et agricole ;

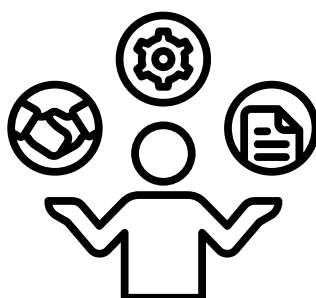
-promotion des productions et produits locaux emblématiques;

-fonctionnement, aménagement, réhabilitation et entretien du marché aux bestiaux.

- Financement du contingent SDIS.

## 4– Compétences

- Autorité organisatrice de la petite enfance, telle que définie à l'article L.21-43 du Code de l'action sociale et des familles, à savoir:
  - Recenser les besoins des enfants âgés de moins de 3 ans et de leurs familles en matière de services aux familles pour la garde des enfants (assistantes maternelles, crèche, micro-crèche,...), ainsi que les modes d'accueil disponibles sur le territoire ;
  - Informier et accompagner les familles ayant un ou plusieurs enfants âgés de moins de 3 ans ainsi que les futurs parents ;
  - Planifier, au vu du recensement des besoins, le développement des modes d'accueil ;
  - Soutenir la qualité des modes d'accueil recensés sur son territoire ;



**03**

---

**FINANCES**



**COMMUNAUTÉ DE COMMUNES  
DU PAYS DE SAINT-YRIEIX**

# 3 – Finances

Au cours de l'année 2024, plusieurs décisions ont été prises au niveau budgétaire :

- Le débat d'orientations budgétaires a eu lieu lors du Conseil Communautaire du 18 décembre 2023.
- Les comptes administratifs et les comptes de gestion de l'année 2023 pour le budget principal ainsi que les budgets annexes (SPANC, Lotissement Bourdelas, lotissement Gâte Bourdelas) ont été adoptés lors du Conseil Communautaire du 15 février 2024.
- Les budgets primitifs de l'année 2024 pour le budget principal et les budgets annexes (Assainissement Non Collectif, Bourdelas, Gâte-Bourdelas) ont été votés lors du Conseil Communautaire du 15 février 2024.

## Compte administratif de la Communauté de Communes 2023

LIBELLES	FONCTIONNEMENT		INVESTISSEMENT		ENSEMBLE	
	DEPENSES OU DEFICIT	RECETTES OU EXCEDENT	DEPENSES OU DEFICIT	RECETTES OU EXCEDENT	DEPENSES OU DEFICIT	RECETTES OU EXCEDENT
Résultats reportés		400 000,00		2 412 756,24		2 812 756,24
Opérations de l'exercice	7 103 134,58	8 219 743,32	3 092 210,74	2 751 386,38	10 195 345,32	10 971 129,70
<b>TOTAUX</b>	<b>7 103 134,58</b>	<b>8 619 743,32</b>	<b>3 092 210,74</b>	<b>5 164 142,62</b>	<b>10 195 345,32</b>	<b>13 783 885,94</b>
Résultat de clôture		<b>1 516 608,74</b>		<b>2 071 931,88</b>		<b>3 588 540,62</b>
Restes à réaliser			1 360 849,00	453 208,00	1 360 849,00	453 208,00
Totaux cumulés	-	1 516 608,74	1 360 849,00	2 525 139,88	1 360 849,00	4 041 748,62
<b>Résultats définitifs</b>		<b>1 516 608,74</b>		<b>1 164 290,88</b>		<b>2 680 899,62</b>

# 3 – Finances

## Compte administratif du service public d'assainissement non collectif 2023

LIBELLES	FONCTIONNEMENT		INVESTISSEMENT		ENSEMBLE	
	DEPENSES OU DEFICIT	RECETTES OU EXCEDENT	DEPENSES OU DEFICIT	RECETTES OU EXCEDENT	DEPENSES OU DEFICIT	RECETTES OU EXCEDENT
Résultats reportés		1 513,84		10 594,73		12 108,57
Opérations de l'exercice	10 560,00	12 655,00	-	-	10 560,00	12 655,00
<b>TOTAUX</b>	<b>10 560,00</b>	<b>14 168,84</b>	<b>-</b>	<b>10 594,73</b>	<b>10 560,00</b>	<b>24 763,57</b>
Résultat de clôture		<b>3 608,84</b>		<b>10 594,73</b>		<b>14 203,57</b>
Restes à réaliser			-	-	-	-
Totaux cumulés	-	3 608,84	-	10 594,73	-	14 203,57
<b>Résultats définitifs</b>		<b>3 608,84</b>		<b>10 594,73</b>		<b>14 203,57</b>

## Compte administratif du lotissement Bourdelas 2023

LIBELLES	FONCTIONNEMENT		INVESTISSEMENT		ENSEMBLE	
	DEPENSES OU DEFICIT	RECETTES OU EXCEDENT	DEPENSES OU DEFICIT	RECETTES OU EXCEDENT	DEPENSES OU DEFICIT	RECETTES OU EXCEDENT
Résultats reportés		-	238 064,28	-	238 064,28	-
Opérations de l'exercice	18 000,00	18 000,00	-	18 000,00	18 000,00	36 000,00
<b>TOTAUX</b>	<b>18 000,00</b>	<b>18 000,00</b>	<b>238 064,28</b>	<b>18 000,00</b>	<b>256 064,28</b>	<b>36 000,00</b>
Résultat de clôture		-	<b>220 064,28</b>		<b>220 064,28</b>	
Restes à réaliser			-	-	-	-
Totaux cumulés	-	-	220 064,28	-	220 064,28	-
<b>Résultats définitifs</b>		<b>-</b>	<b>220 064,28</b>		<b>220 064,28</b>	

## Compte administratif du lotissement Gate Bourdelas 2023

LIBELLES	FONCTIONNEMENT		INVESTISSEMENT		ENSEMBLE	
	DEPENSES OU DEFICIT	RECETTES OU EXCEDENT	DEPENSES OU DEFICIT	RECETTES OU EXCEDENT	DEPENSES OU DEFICIT	RECETTES OU EXCEDENT
Résultats reportés		1 510 816,49	2 128 498,91		2 128 498,91	1 510 816,49
Opérations de l'exercice	-	111 210,00	-	-	-	111 210,00
<b>TOTAUX</b>	<b>-</b>	<b>1 622 026,49</b>	<b>2 128 498,91</b>	<b>-</b>	<b>2 128 498,91</b>	<b>1 622 026,49</b>
Résultat de clôture		<b>1 622 026,49</b>	<b>2 128 498,91</b>		<b>506 472,42</b>	<b>-</b>
Restes à réaliser			-	-	-	-
Totaux cumulés	-	1 622 026,49	2 128 498,91	-	506 472,42	-
<b>Résultats définitifs</b>		<b>1 622 026,49</b>	<b>2 128 498,91</b>		<b>506 472,42</b>	<b>-</b>

# 3 – Finances

A ce jour, la Communauté de Communes n'a plus d'emprunt et dispose de réserves importantes pour financer les investissements.

- Modification des différents tarifs :

Ecole Intercommunale de musiques et de danse :

<b>Moins 25 ans</b>		
	<b>CCPSY</b>	<b>Hors CCPSY</b>
Instrument avec formation musicale	80€	144€
Atelier seul – Danse 1 cours par	53€	112€
2 instruments avec formation musicale	118€	198€
<b>Plus de 25 ans</b>		
	<b>CCPSY</b>	<b>Hors CCPSY</b>
Instrument avec formation musicale	191€	249,50€
Atelier seul – Danse 1 cours par	100€	123€
2 instruments avec formation musicale	320,50€	422,50€

# 3– Finances

Détails des différentes subventions versées :

**–subventions aux associations :**

- Association "Pomme de reinette" : **36 985 €**
- Office de Tourisme Intercommunal : **123 500,00€**
- Radio-Kaolin : **25 000€**
- Centre culturel Jean Pierre FABREGUE (fonds de concours) : **60 000€**
- Rallye du Pays de Saint-Yrieix : **16 000,00€**
- Association " Cœur de madeleine et chocolat" : **1 000,00€**
- Association "Amis des culs noirs" : **1 000,00€**
- Aïkido club : **350,00€**
- Athlétic Club arédien : **4 500,00€**
- Basket club Pays de Saint-Yrieix : **4 100,00€**
- Club arédien de lutte : **26 000,00€**
- Espérance arédienne tennis de table : **4 000,00€**
- Club de judo : **7 800,00€**
- Hand Sud 87 : **4 100,00€**
- Saint-Yrieix escrime – les lames arédiennes : **850,00€**
- Rugby club Pays de Saint-Yrieix : **85 000,00€**
- Amicale du personnel : **500,00€**
- Attane Badminton Club: **350 €**
- Saint-Yrieix Escrime: **850 €**
- Club de Triatlhon: **1942,46 €**

**TOTAL : 359 960,00€**

# 3– Finances

Mise en œuvre du Programme Départemental de l'Habitat (PDH) visant à l'amélioration du parc privé en Haute-Vienne (2023–2027).

A l'initiative du Département, une étude pré-opérationnelle réalisée en 2021–2022 a confirmé la nécessité d'amplifier les actions de soutien à l'amélioration du parc privé occupé par des ménages disposant de ressources contraintes ;

Quatre enjeux majeurs ont ainsi été identifiés :

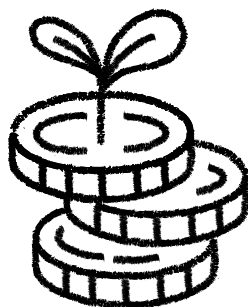
- la résorption des situations de mal-logement des propriétaires occupants;
- la rénovation énergétique des logements ;
- l'adaptation des logements des personnes âgées en perte d'autonomie permettant et sécurisant le maintien à domicile ;
- la réhabilitation des logements locatifs occupés dégradés ou énergivores.

Ce dispositif prend la suite de l'OPAH qui s'est achevée le 13 février 2023.

Subventions aux particuliers liées au PDH :

- deux sur la commune de Saint-Yrieix-la-Perche
- une sur la commune de Ségur-le-Château
- une sur la commune de la Roche l'Abeille.

**TOTAL : 24 450 €**



04

---

**ACTIVITES DES  
DIFFERENTS SERVICES  
DE LA COMMUNAUTE DE  
COMMUNES EN 2024**



COMMUNAUTÉ DE COMMUNES  
DU PAYS DE SAINT-YRIEIX



# 1- SPANC

## Contexte

Appelé aussi assainissement autonome, l'assainissement non-collectif désigne tout dispositif individuel de traitement des eaux domestiques.

Les habitations qui ne sont pas desservies par un réseau de collecte des eaux usées (égouts) doivent traiter sur place leurs eaux usées avant de les rejeter dans le milieu naturel.

Les installations d'assainissement non collectif peuvent être composées de dispositif de prétraitement (fosse, bac à graisse...) et de dispositif de traitement réalisés sur place ou préfabriqués (tranchées d'épandage, lit d'épandage, filtre à sable drainé ou non, tertre d'infiltration, lit à massif de zéolithe...).

L'assainissement non collectif est aujourd'hui reconnu comme un mode d'épuration aussi performant que l'assainissement collectif. Il permet de rejeter des effluents avec un niveau d'épuration acceptable pour le milieu naturel, à condition bien sûr, que les ouvrages soient bien conçus et entretenus. En zone rurale ou périurbaine, son coût est moins élevé que l'assainissement collectif. L'enjeu principal consiste à vous assurer de la longévité des ouvrages, et donc des investissements.

Pour cela le SPANC doit contrôler tous les travaux d'assainissement non collectif pour qu'ils soient exécutés dans les meilleures conditions. Le second enjeu est environnemental. Il faut réduire les pollutions diffuses et garantir la salubrité publique de vos lieux de vie.

Le choix d'un dispositif d'épuration et d'évacuation dépend de divers paramètres tels que :

- l'espace disponible
- l'exutoire des eaux traitées
- la perméabilité du terrain et la nature du sous-sol
- le niveau de la nappe phréatique
- la pente du terrain
- le nombre de pièces principales de l'habitation.

# 1- SPANC

**Le SPANC (service public d'assainissement non collectif) concerne les habitations qui ne sont pas raccordées au "tout-à-l'égout".** Les

missions de ce service consistent à :

-conseiller et accompagner les particuliers dans la mise en place de leur installation d'assainissement non collectif,

-contrôler les installations existantes d'assainissement non collectif.

Ces missions comprennent le contrôle de conception-réalisation sur les ouvrages neufs ou réhabilités, le contrôle diagnostic de l'existant et le contrôle périodique de bon fonctionnement et d'entretien des ouvrages existants.

En 2024, 92 dossiers d'assainissements ont été répartis comme suit : 72 contrôles d'existants et 20 dossiers de contrôles d'installations neuves ou réhabilitées. Géographiquement les contrôles sont répartis sur le territoire de la manière suivante :

Coussac-Bonneval : **8 contrôles** ( 5 existants et 3 neufs )

Glandon : **3 contrôles** ( 3 existants et 0 neufs )

Ladignac-le-Long : **21 contrôles** ( 20 existants et 1 neufs )

La Meyze : **10 contrôles** ( 6 existants et 4 neufs )

La Roche-l'Abeille : **7 contrôles** ( 4 existants et 3 neufs )

Le Chalard : **5 contrôles** (5 existants et 0 neuf )

Saint-Eloy-les-Tuileries : **2 contrôles** ( 2 existants et 0 neuf )

Saint-Yrieix-la-Perche : **32 contrôles** ( 24 existants et 8 neufs )

Ségur-le-Château : **4 contrôles** ( 4 existants et 0 neuf )



## 2-Aire d'accueil des gens du voyage "Le Nigloo"



### Contexte

Considérant qu'une Aire d'accueil des Gens du Voyage est d'intérêt communautaire, la Communauté de Communes a pris la compétence et mis en place la structure baptisée "LE NIGLOO".

L'Aire d'Accueil des Gens du voyage, mise en place en juillet 2011, située à Bourdelas sur la commune de Saint-Yrieix, permet aux nomades de s'installer dans un lieu aménagé et sécurisé. L'emplacement est le seul dans le sud de la Haute-Vienne et est situé à moins de 5 minutes des commerces de la ville.

Le "Nigloo" dispose de 24 emplacements caravane, comprenant un bloc sanitaire : WC, douche, bac à laver extérieur, branchement eau et électricité, regard d'évacuation des eaux usées, fil à linge et conteneur à ordures ménagères. La consommation d'eau et d'électricité est payée au réel. Chaque famille peut rester 6 mois maximum sur un emplacement. Un emplacement pour les personnes à mobilité réduite a également été aménagé.

Sur l'aire, un espace détente (bancs et tables) a aussi été réfléchi, pour que les familles puissent se retrouver en toute convivialité.

## 2-Aire d'accueil des gens du voyage "Le Nigloo"

Places	Nombre de jours d'occupation												TOTAL
	Janv	Fév	Mars	Avril	Mai	Juin	Juillet	Août	Sept	Oct	Nov	Déc	
1		17	31	3	2	10	31	31	30	22			177
2													0
3				11		10	31	31	30	22			135
4													0
5		17	31	12	3		26	31	15				135
6		17	31	2	3								53
7				10			27	12					49
8								25	30	13			68
9				1	22	3		11					37
10					2								2
11		10	7	7	22	15	28		15	11			115
12		10	7						15				32
13				13		12	31	11	15				82
14				13				6					19
15	31	28	25		9	3		11					107
16	31	28	25										84
17							28	25	15				68
18							28	25					53
19		10	3										13
20		10	3										13
21		17	31	2	2		10						62
22													0
23		17	31	15	2	12	4	2					83
24		17	31	15	2			2					67
<b>TOTAL</b>	<b>62</b>	<b>198</b>	<b>256</b>	<b>104</b>	<b>69</b>	<b>65</b>	<b>244</b>	<b>223</b>	<b>165</b>	<b>68</b>	<b>0</b>	<b>0</b>	<b>1454</b>

## 2-Aire d'accueil des gens du voyage "Le Nigloo"

### Bilan financier annuel 2024:

Montant des droits d'usage effectivement perçus par mois :

Mois	janv	fév	mars	avril	mai	juin	juillet	août	sept	oct	nov	déc
Montant des redevances de stationnement	32.40	117.60	190.80	121.20	66.60	67.20	301.20	247.20	205.20	142.80	0	0
Montant des cautions versées	0	540	0	900	810	450	360	450	270	90	0	
Montant des sommes forfaitaires perçues	0	0	0	0	0	0	0	0	0	0	0	0

Montant annuel des redevances de stationnement perçues = 1 492.20€

Montant annuel des cautions versées = 3 870€

Montant annuel des sommes forfaitaires perçues = 0€

Montant des aides versées par la C.A.F. mois par mois :

Mois	janv	fév	mars	avril	mai	juin	juillet	août	sept	oct	nov	déc
Montant versé	0	0	0	0	0	0	0	0	0	14 530.06	3 632.48	1 816.26

Montant des restitutions de cautions en atténuation de recettes : 0 €

Montant des dépenses de fonctionnement et d'entretien :

- dépenses hors rémunération des personnels : 14 604.32€
- dépenses de rémunération des personnels : 8 320 €
- dépenses d'entretien : 127.75 €

# 3–Maison de l'enfance

Relais Petite Enfance (RPE)

## Missions principales

- Informer les familles et les professionnels du secteurs.
- Offrir un cadre de rencontres et d'échanges de pratiques professionnelles.

## Contexte

En 2025 il y a sur le territoire **41 assistantes maternelles agréées par la PMI**, dont 40 en activité.

**204 familles ont des enfants de moins de 3 ans** sur le territoire, 88 enfants de moins de 6 ans sont gardés par une AMA (données IMAJE 2023).

## Contacts

Le relais a comptabilisé **2 999 contacts tous publics** confondus.

**37 demandes** d'un mode d'accueil ont été enregistrées en 2023 au RPE, dont **34 pour une AMA** et **3 pour le multi accueil**.

**43 AMA** ont bénéficié d'un entretien individuel et la totalité ont été en contact avec la responsable.



# 3-Maison de l'enfance

## Relais Petite Enfance (RPE)

### Formations / actions de professionnalisation

- **2 groupes d'AMA sont partis en formation** en 2024, autour de la gestion des émotions; représentant 11 AMA du territoire qui se sont formées en 2024.
- **2** d'entre elles ont également participé aux **ateliers parentalités** à thème dans le cadre du REAAP (qui sont ouverts aux professionnelles de la PE).
- **23 AMA** se sont déplacées sur les 3 réunions d'information organisées par le RPE; réunion annuelle du service intervention de la CARSAT et réunion d'information autour de la gestion des émotions de l'enfants.
- Le **RPE** participe depuis 2024 au **forum des métiers**.

### Activités

- **98 enfants différents et 28 assistantes maternelles** différents ont participé aux activités proposées par le RPE.
- **153 temps d'animation** ont été proposés aux enfants en présence de leurs assistantes maternelles.



# 3-Maison de l'enfance

Multi-accueil "pomme de reinette"

## Publics accueillis

**82 Familles accueillies** sur l'année soit 86 enfants.



**Enfants accueillis en accueil régulier : 56**

**Enfants accueillis en occasionnel ou été ou urgence :** 41 enfants sur l'année (certains enfants ont commencé en occasionnel puis sont passés en régulier dans l'année)

L'accueil des enfants en accueil occasionnel répond à différents besoins des familles comme la réinsertion professionnelle, la socialisation des enfants avant l'école, un besoin des parents de prendre du temps pour soi ou les autres enfants de la fratrie.

**Sur la période estivale,** nous accueillons des enfants uniquement sur cette période. Les motifs sont variés : mode de garde habituel fermé ou en vacances, enfants scolarisés de moins de 4 ans ne pouvant accéder au centre de loisirs.

**Enfants accueillis uniquement pendant les vacances scolaires** (petites vacances et été) : 4

**Enfants porteurs de handicap** (bénéficiaire AEEH) : 0

**Départ dans l'année 2024:**

**33 enfants ont quitté la structure** en 2024 (régulier et occasionnel), majoritairement pour une scolarisation (autres raisons de départ : déménagement, changement de situation familiale)

**Inscriptions dans l'année 2024**

**38 familles** ont fait une demande pour une rentrée dans l'année 2024

**20 nouveaux enfants** ont pu rejoindre la structure dans l'année 2024 dont 13 en accueil régulier de 1 à 5 jours /semaine sur un planning fixe. La majorité des enfants ont été accueillis à partir de l'été.

**Origine géographique des familles :**

Enfants résidents sur la communauté de communes : **55(67%)**

Enfants résidents hors communauté de communes : **27(33%)**

Exemples : Jumilhac le grand, Payzac, Janailhac, Bussière Galant, Salagnac, Angloisse, Châlus, Limoges, Sarlande, Lanouaille

# 3-Maison de l'enfance

Multi-accueil "pomme de reinette"



## Activités avec les enfants et leurs familles

Au quotidien, l'équipe propose diverses activités aux enfants dans le cadre d'un accueil cohérent et adapté aux besoins fondamentaux, c'est-à-dire physiques, psychiques, affectifs ou relationnels, de chacun des enfants accueillis.

Ces multiples activités ont pour objectif principal de contribuer au développement psychomoteur de chaque enfant tout en tenant compte de son rythme et de ses habitudes et en y associant la notion de plaisir.

Chaque section d'âge homogène permet d'avoir des groupes plus restreints, améliorant ainsi l'accueil des enfants et de leurs familles. Les professionnelles restent fixes toute l'année auprès de ces enfants, permettant une meilleure connaissance des enfants et de leurs habitudes de vie. Cela facilite les relations avec les parents.

Lors du changement de section en septembre, une partie de l'équipe suit les plus jeunes dans la nouvelle section.

- **Réunion de rentrée 2024 : Septembre**

Nous avons également abordé les différents projets que nous souhaitons mettre en place dans la structure en 2025.

- **Activités, éveil et projet pédagogique**

**Jeu libre:** L'aménagement de l'espace est pensé pour que les enfants puissent circuler dans leur salle de vie librement ; en effet, plusieurs espaces sont installés comme garage avec voitures, espace dinette, espace lecture, différentes caisses de jeux comme légos, blocs de bois,... Ils utilisent les différents jouets seuls ou en groupe. Une table est à disposition des enfants pour qu'ils s'y installent seul ou en groupe. Les professionnels sont à proximité des enfants pour garantir la sécurité et les accompagner dans leurs jeux si besoin.

**Activités motrices :** structure motrice, véhicules, parcours de motricité dans la structure, jeux extérieurs.

Enfin, une cabane sert de « coin bébé » permettant ainsi d'avoir un espace plus « cosy » pour les tous petits.

Jeux dans le jardin dès que le temps le permet. Les enfants peuvent alors profiter des toboggans et autres véhicules mis à leur disposition.

Dès que le temps l'a permis, les enfants ont pu jouer à des jeux d'eau : circuit, éclaboussures, petites piscines.

# 3-Maison de l'enfance

Multi-accueil "pomme de reinette"



## Activités avec les enfants et leurs familles

- **Sorties éducatives : ouverture vers l'extérieur, découverte d'autres structures, d'autres lieux d'échanges :**

Développer les relations avec les partenaires extérieurs est important pour nous :

**Bibliothèque :** L'animatrice de la bibliothèque vient une fois par mois dans le groupe pour un atelier lecture. Les enfants découvrent d'abord l'univers du livre et les manipulent à volonté. L'équipe est présente pendant ces temps. Les enfants font preuve d'une grande capacité d'écoute et d'attention et apprécient ce moment.

A chaque séance, l'animatrice nous laisse des livres que nous pouvons lire et relire au quotidien.

### **Partenariat avec la Ludothèque :**

Lynne vient une fois par mois pour partager avec les enfants des jeux adaptés à leur âge.

### **Partenariat avec le relais petite enfance :**

Poursuite du travail sur le projet d'actions d'accompagnement à la parentalité.

Un temps commun a été prévu pour le carnaval mais n'a pas pu se faire à cause de la météo.

### **Echange intergénérationnel :**

Les échanges intergénérationnels sont réguliers. Nous pouvons ainsi partager des moments riches avec les résidents de l'EHPAD du CH J. Boutard de Saint Yrieix mais aussi ceux de l'hôpital de jour Alzheimer et association LiberVitae

### **Centre culturel Jean Pierre Fabrègue :**

Chaque année, nous participons à un spectacle proposé par le centre culturel. Nous emmenons une vingtaine d'enfants lors de cette sortie.

Pour ce spectacle, il n'est demandé aucune participation financière aux parents.

# 3-Maison de l'enfance

Multi-accueil "pomme de reinette"



## Activités avec les enfants et leurs familles

### **Partenariat avec l'Equipe Mobile Périnatalité du CH Esquirol :**

Un professionnel peut intervenir sur notre demande si l'accueil d'un enfant pose questions à l'équipe ou pour l'observation du comportement de certains enfants.

### **Activité Piscine**

Cette année, nous avons pu mettre en place des sorties à la piscine Villasport. Deux séances ont eu lieu en mai et juillet 2024, et le calendrier pour l'année 2024-2025 est établi. Chaque sortie permet à 5 enfants de profiter des bienfaits de l'eau. Trois professionnelles et deux parents accompagnent le groupe afin de permettre des échanges privilégiés.

- **Fêtes/soirées comme temps d'échanges, de partage entre les parents, les enfants et l'équipe éducative**

**Anniversaire des enfants au sein de la structure.** Entourés de leurs copains, ils soufflent leurs bougies et dégustent le gâteau apporté par la famille. Le moment est toujours immortalisé par des photos. Les parents sont toujours les bienvenus.

### **Sortie et Fête de fin d'année.**

Le groupe des papillons a pu se rendre à la ferme pédagogique Les Sabots de Laine en juin 2024. Balade et découverte des animaux, pique-nique, avec tous les enfants de la section et leurs familles.

Le vendredi 5 juillet, les enfants ont pu assister à un spectacle en l'honneur de la fête de la crèche suivi par un apéritif dinatoire qui a réuni une grande partie des familles.

**Fête de Noël :** Chaque année, une journée spéciale est organisée sur le thème de Noël. Les enfants et les professionnels revêtent leurs habits de fêtes. La journée se déroule avec des chansons et activités de Noël.

**L'application Kidizz** a toujours beaucoup de succès.

Pour faciliter la communication avec les familles. Ainsi, les professionnels peuvent partager avec les parents des moments de vie dans la structure.

# 3-Maison de l'enfance

Multi-accueil "pomme de reinette"



## Activités avec les enfants et leurs familles

- **Actions de soutien à la parentalité**

Nous proposons en partenariat avec le Relais Petite Enfance ainsi que le Dr Rudelle (médecin généraliste) des **ateliers de soutien à la parentalité**. Ils prennent la forme de rencontre à thème avec un intervenant extérieur ou bien de cafés parents.

Ces temps de rencontre ont lieu plusieurs fois dans l'année, sont gratuits et ouverts à toute la population du bassin de Saint Yrieix la Perche.

Les thèmes abordés cette année ont été : le sommeil de l'enfant, Les émotions, l'éveil de l'enfant et son développement moteur, et la place des écrans dans la famille. Un atelier en janvier 2025 est déjà prévu « autour de bébé » avec l'association Solidarilait.

**C'est l'occasion pour les parents et futurs parents d'échanger**

**sur leur vécu**, leurs expériences mais aussi leurs doutes et interrogations en présence de professionnels de la petite enfance.

Ces ateliers sont ouverts à tous et gratuits.

Ces actions sont inscrites dans le **contrat local de santé** (CLS).



- **Objectif pour l'année 2025**

Poursuivre les actions de soutien à la parentalité.

Améliorer et développer l'axe de travail du projet pédagogique : concilier vie familiale et vie professionnelle

Approfondir l'investissement des parents dans la structure avec la création d'un planning où les familles pourraient partager un temps d'activités avec les enfants.

Développement de la formation professionnelle individuelle et en équipe. Développer l'accueil occasionnel pour répondre aux besoins de territoire.

Développer l'accueil de l'enfant différent et notamment porteur de handicap.

Approfondir les axes de notre projet pédagogique (individualisation de l'accueil, découverte des sens avec l'éveil à la musique, éveil moteur, espace multisensoriel...)

## 4-Cinéma AREVI



### Contexte

Mme Céline LACROIX, a pris ses fonctions de responsable au 1er janvier 2022.



### Politique d'animation de l'établissement

Le cinéma AREVI est une structure culturelle clairement identifiée sur le territoire par les acteurs socioculturels de notre territoire. Aussi, en plus de notre calendrier d'animations, nous nous appuyons sur leur dynamisme et répondons à leurs propositions.

En moyenne, trois animations par mois sont proposées prenant la forme de ciné-discussion, d'ateliers jeunes publics, de ciné conférence ou de débats. Des intervenants extérieurs animent les échanges avec nos spectateurs sur les questionnements de notre société.

Le travail en réseau (Réseau ciné 87 et CINA) nous permet d'accueillir régulièrement un.e réalisateur.trice en tournée. Nous avons à cœur de défendre des films peu exposés médiatiquement et proposons de les mettre en lumière le temps d'une soirée.

Le festival Horizon Vert est notre rendez vous annuel phare, construit avec le réseau de salles ciné 87, et met en lumière le film d'écologie et la préservation de notre environnement, préoccupation tangible sur notre territoire.

# 4-Cinéma AREVI



## Actions et animations

### JANVIER

- Festival Telerama : Chiens de la casse, Nostalgie, Le procès Goldman, Yannick, Le règne animal, Le Ciel rouge, Anatomie d'une chute...
- Avant-première du film La Ferme des Bertrand
- Ciné-goûter et atelier : Colargol, l'ours qui chante

### FEVRIER

- Ciné goûters et ateliers à destination du jeune public: Ivan Tsarevitch et la princesse changeante, Le royaume de Kensuke et Leo, la fabuleuse aventure de Leonard de Vinci, Les toutes petites créatures.
- Avant-première : Maison de retraite 2
- Théâtre au cinéma : Cyrano de Bergerac

### MARS

- La Fête du court-métrage : Programme de courts « Viens voir les comédiennes »
- Ciné-débat : « Je vous salue salope, la misogynie au temps du numérique » , avec l'association Les Affolées de la Frange
- Le Printemps du Cinéma
- Deux avant-première : Kung Fu Panda 4 et La promesse verte
- Ballet au Cinéma : Manon

### • AVRIL

- Festival Horizon vert : conférences, projections, ciné-débats, ateliers jeune public et rencontres avec des réalisateurs.
- Soirée Horreur : Vermine / Immaculée
- L'étrange cinéma : Vampire humaniste cherche suicidaire consentant

### • MAI

- Avant-première spéciale Cannes : Le Deuxième Acte
- Ciné-atelier : Les Non-non dans l'espace
- Ballet au cinéma : Le lac des cygnes

# 4-Cinéma AREVI



## Actions et animations

### JUIN

- Soirée Horreur : Abigail / Massacre à la Tronçonneuse / When Evil Lurks
- L'étrange Cinéma : SkyDome 2123
- Avant-première : Vice Versa 2
- Ciné-rencontre : Oradour, les passeurs de mémoire en présence du réalisateur
- La Fête du Cinéma
- Opéra au cinéma : Carmen

### JUILLET

- Ciné-atelier : Billy le hamster cowboy
- Soirée Horreur : Shining / Maxxxine

### AOÛT

- Soirée Horreur : La Nuit du Chasseur / Longlegs
- Ciné-atelier : Maya, donne moi un titre

### SEPTEMBRE

- Festival Play it Again : La Dolce Vita, La Boum, Le Cirque, La Grande Bouffe, Grease
- Festival Provenances en partenariat avec le musée: Ciné conférence autour de Dahomey, ciné-discussion autour de La Chimère, ciné-atelier autour de Pachamama

### OCTOBRE

- Opéra au cinéma : Les Noces de Figaro
- Théâtre au cinéma : Cyrano de Bergerac
- Ciné-discussion : Viens voir, la médecine de demain serait-elle en train d'éclore
- Grande soirée Halloween : Les Noces funèbres, Grave, The Rocky Horror Picture Show, Speak no Evil
- Ciné-atelier : Les Sorcières

# 4-Cinéma AREVI

## Actions et animations



### NOVEMBRE

- Le Mois du Doc : Toubib, Avoir 20 ans dans les Aurès, La Théorie du Boxeur, Le Cas Léon K, Les Sentinelles de l'oubli, One twothree viva l'Algérie
- Ciné-atelier : Sauvages
- Soirée Horreur : Les yeux sans visage, The Substance, Smile2
- Coup de cœur surprise
- Concert au cinéma : Mylène Farmer
- Théâtre au cinéma : Alice au pays des merveilles

### DECEMBRE

- Ballet au cinéma : Casse-noisette
- Coup de cœur surprise
- Ciné atelier : Il faut sauver Noël



## 4-Cinéma AREVI



### Education aux images

Le cinéma AREVI est un acteur et un partenaire professionnel de l'éducation à l'image via les dispositifs nationaux que sont « école & cinéma », « collègue au cinéma » et « lycéens et apprentis au cinéma ».

Les élèves, du primaire au lycée, dans le cadre scolaire, ont accès à plusieurs séances dans l'année, pour découvrir des œuvres cinématographiques dans la salle de cinéma. Ils ont tous bénéficié d'un accompagnement pédagogique.

Des séances scolaires dites « à la demande » sont également proposées, spécialement en relation avec les enseignants. Des ateliers pédagogiques sont menés par l'équipe du cinéma en classe après les séances.



# 4-Cinéma AREVI



## Le Cinéma AREVI en quelques chiffres

Janvier – Décembre 2024

- 31074 entrées sur la période de référence
- 270 films proposés et 1780 séances programmées
- Un programme édité à 3 000 exemplaires toutes les 3 semaines

En moyenne, chaque semaine, nous proposons 8 à 10 films.

## Le TOP 5 des films 2024

- Un p'tit truc en plus
- Le comte de Monte-Cristo
- Vaiana 2
- Vice-Versa 2
- Moi moche et Méchant



## 4-Cinéma AREVI



### Coups de cœur surprise des cinémas

#### Art & Essai

Dispositif mis en place par l'AFCAE : tous les premiers mardis du mois, avant-première d'un filmart & essai à l'aveugle.



### Séances Ambassadeurs

Dispositif du CNC : tous les deux mois, un groupe de jeunes entre 15 et 25 ans se réunissent pour programmer un film au cinéma et l'accompagner.

### Printemps du cinéma

Opération commerciale soutenue par la FNCF sur 4 jours en mars avec l'idée de booster les entrées via une tarification attractive (5 €)

### Fête du cinéma

Opération commerciale soutenue par la FNCF sur 4 jours en juin/juillet avec l'idée de booster les entrées via une tarification attractive (5 €)

### Saison Opéras/Ballets/Concerts 2024

Retransmission depuis le Royal Opera House de ballets et opéras.



# 5-VillaSport



## Contexte

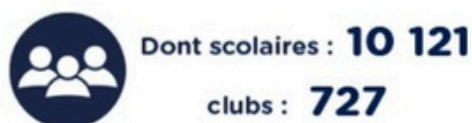
C'est une structure unique dans le triangle Limoges-Brive-Périgieux. Elle contribue fortement au développement économique et touristique de la Communauté de Communes. Elle est accessible aux publics scolaires (écoles, collèges et lycées), aux centres de loisirs et aux associations sportives intercommunales, aux publics scolaires hors Communauté de Communes et au "grand public" pour la pratique sportive et la baignade libre ou accompagnée d'activités encadrées. Cet équipement a été réalisé par la Communauté de Communes du Pays de Saint-Yrieix et est ouvert au public depuis 2009.

### INTRODUCTION

2024 EN CHIFFRES



FRÉQ : 68 231  
TOTALE



12 393 m<sup>3</sup>  
D'EAU

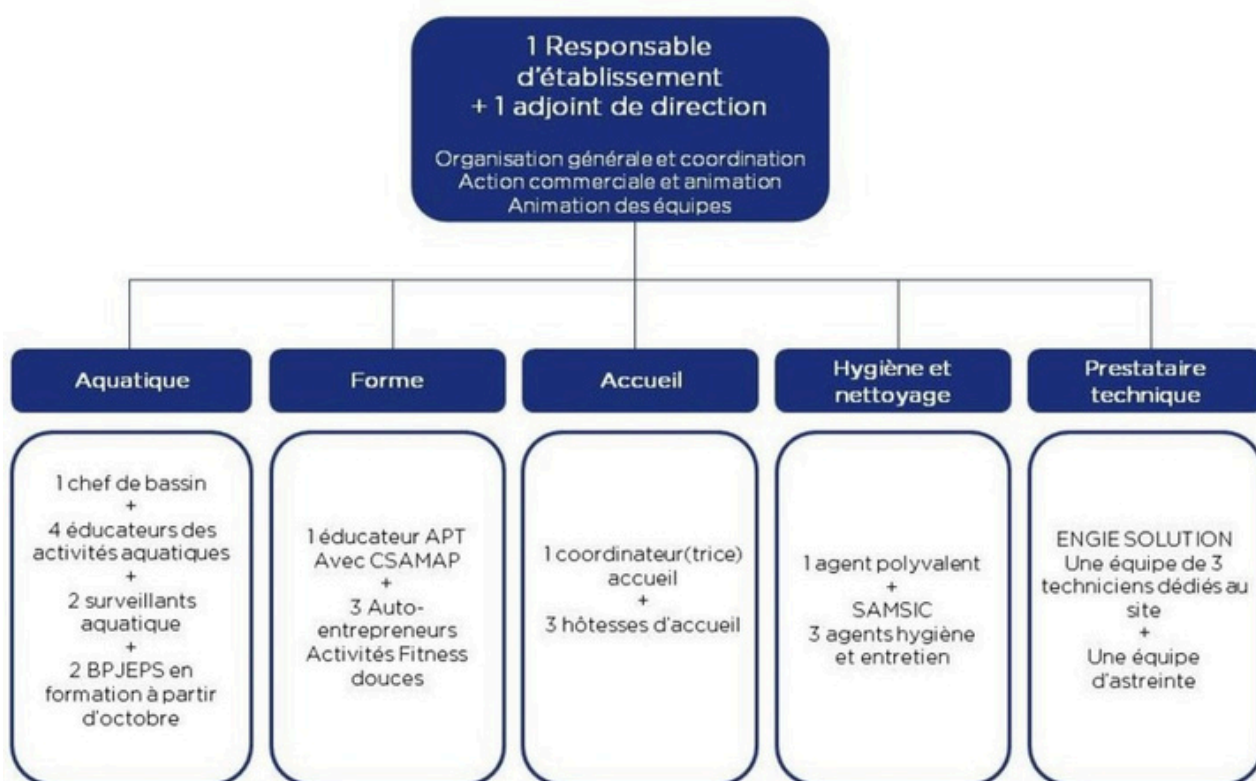
930 MWh  
D'ÉLECTRICITÉ

1 422 MWh  
DE CHALEUR

# 5-VillaSport



## ORGANIGRAMME 2024



# 5-VillaSport



## Les fréquentations

### LA FREQUENTATION AQUATIQUE SCOLAIRE COM-COM

Etablissements	Fréquentation		
	2024	2023	Contractuel
<b>Etablissements Primaires</b>	<b>3 836</b>	<b>2 533</b>	<b>4608</b>
JULES FERRY	504	379	
MAURICE RAVEL	1498	661	
LADIGNAC LE LONG	167	552	
COUSSAC BONNEVAL	313	446	
GLANDON	501	94	
SAINT JULIEN LE VENDOMOIS	221	153	
LA ROCHE L'ABEILLE	456	0	
LA MEYZE	176	248	
<b>Etablissements Secondaires</b>	<b>1 907</b>	<b>616</b>	<b>2400</b>
COLLEGE DARNET	1 254	434	
LYCEE DARNET	224	182	
LYCEE LAFAYE	429		
<b>Fréquentation totale COM COM</b>	<b>5743</b>	<b>3149</b>	<b>6300</b>

### NOMBRE DE CLASSES ACCUEILLIES PRIMAIRES

Etablissements	Nombre de classe		
	2024	2023	Nb de séances réalisées 2024
<b>Etablissements COM-COM</b>	<b>25</b>	<b>20</b>	<b>194</b>
JULES FERRY	3	3	22
MAURICE RAVEL	8	5	64
LADIGNAC LE LONG	1	5	8
COUSSAC BONNEVAL	2	3	16
GLANDON	1	1	8
SAINT JULIEN LE VENDOMOIS	4	1	28
LA ROCHE L'ABEILLE	4	0	32
LA MEYZE	2	2	16

Sur la première partie de l'année, en raison des travaux, seuls les niveaux GS/CP et CM1/CM2 ont été accueillis.

# 5-VillaSport



## Les fréquentations

### LA FREQUENTATION AQUATIQUE SCOLAIRE HORS COM-COM

Etablissements	Fréquentation		
	2024	2023	Contractuel
<b>Etablissements Primaires</b>	<b>3 370</b>	<b>3 811</b>	<b>6300</b>
SAINT JEAN LIGOURE	608	236	
SAINT SULPICE D'EXCIDEUIL / SARRAZAC	274	206	
DOURNAZAC		90	
SAINT MAURICE LES BROUSSES	578	598	
PIERRE-BUFFIERE		259	
PAYZAC	507	238	
JUMILHAC		150	
SAINT HILAIRE LES PLACES		317	
MEUZAC		0	
SAINT GERMAIN LES BELLES	181	280	
MAGNAC-BOURG	795	490	
JEANNE D'ARC	90	72	
LANOUAILLE		0	
THIVIERS	174	140	
ANGOISSE		0	
JANAILHAC	163	366	
SARLANDE		103	
HAUTEFORT		213	
GLANGES		22	
VICQ SUR BREUIL		31	
<b>Etablissements Secondaires</b>	<b>951</b>	<b>406</b>	<b>0</b>
COLLEGE NEXON	916	344	
COLLEGE LANOUAILLE	35	62	
<b>Fréquentation totale hors COM COM</b>	<b>4321</b>	<b>4217</b>	<b>0</b>

### LA FREQUENTATION GYMNASSE-SCOLAIRE

Etablissements	Fréquentation
LYCEE LAFAYE	2 662
<b>Fréquentation totale des scolaires secondaires</b>	<b>2 662</b>

# 5-VillaSport



## Les fréquentations

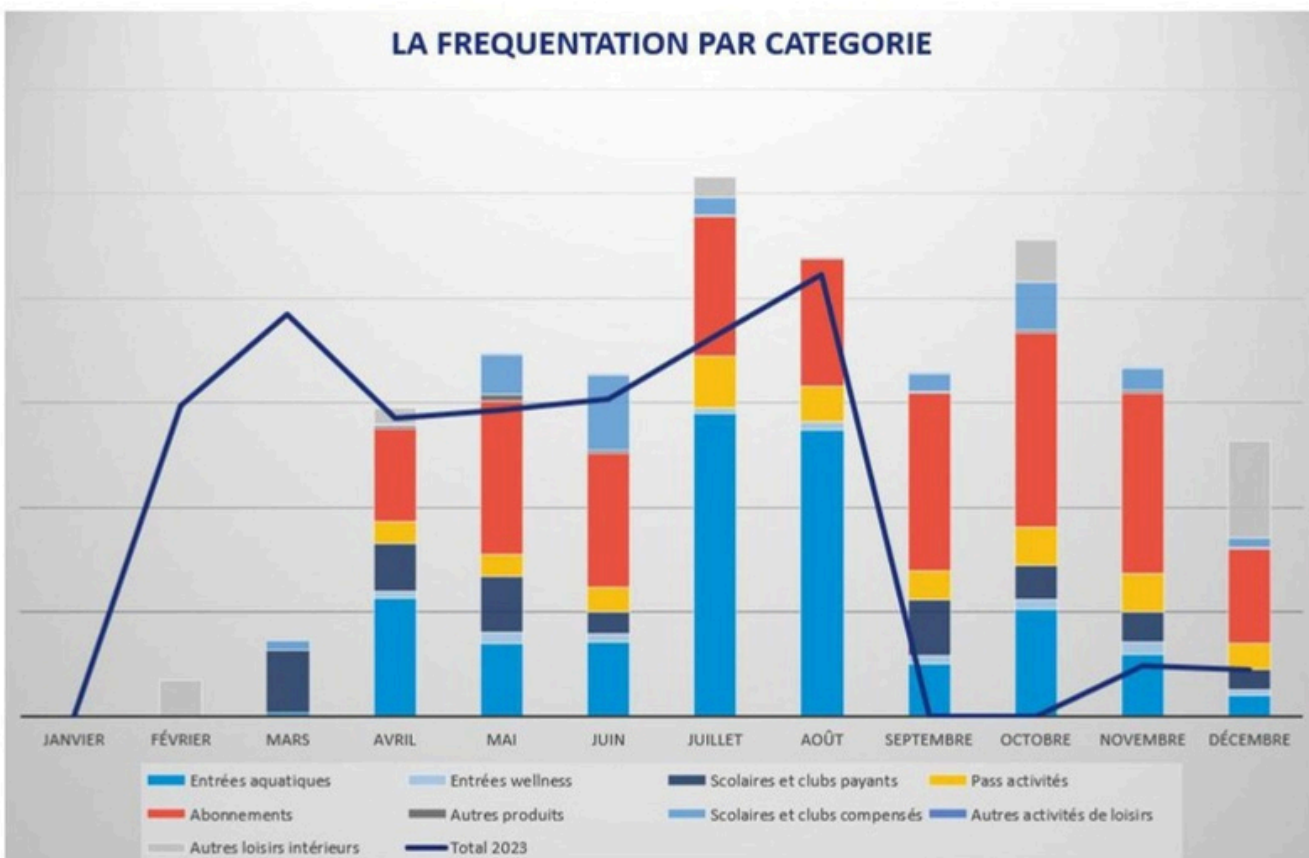
### FRÉQUENTATION PAR CATÉGORIE

LA FREQUENTATION PAR CATEGORIE

VILLA SPORT

	Janvier	Février	Mars	Avril	Mai	Juin	Juillet	Août	Septembre	Octobre	Novembre	Décembre	Total
Entrées aquatiques	0	0	68	2 273	1 415	1 419	5 789	5 477	1 001	2 049	1 200	422	21 113
Entrées wellness	0	0	0	124	188	157	120	169	161	197	231	100	1 447
Scolaires et clubs payants	0	0	1 208	923	1 076	441	0	0	1 071	642	578	392	6 331
Pass activités	0	0	0	419	437	471	996	677	552	738	722	484	5 496
Abonnements	0	0	0	1 766	2 915	2 565	2 668	2 429	3 398	3 717	3 460	1 822	24 740
Autres produits	0	0	0	55	137	35	17	7	28	58	62	14	413
Scolaires et clubs compensés	0	0	181	41	759	1 431	346	0	347	911	418	180	4 614
Autres activités de loisirs	0	0	0	0	2	10	0	0	9	0	8	6	35
<b>Total Aquatique et Fitness</b>	<b>0</b>	<b>0</b>	<b>1 457</b>	<b>5 401</b>	<b>6 929</b>	<b>6 529</b>	<b>9 936</b>	<b>8 759</b>	<b>6 567</b>	<b>8 312</b>	<b>6 679</b>	<b>3 420</b>	<b>64 189</b>
Autres loisirs intérieurs	0	690	0	300	0	0	389	0	0	799	0	1 864	4 042
<b>Total Loisirs Intérieurs</b>	<b>0</b>	<b>690</b>	<b>0</b>	<b>300</b>	<b>0</b>	<b>0</b>	<b>389</b>	<b>0</b>	<b>0</b>	<b>799</b>	<b>0</b>	<b>1 864</b>	<b>4 042</b>
<b>Total 2024</b>	<b>0</b>	<b>690</b>	<b>1 457</b>	<b>5 901</b>	<b>6 929</b>	<b>6 529</b>	<b>10 325</b>	<b>8 759</b>	<b>6 567</b>	<b>9 111</b>	<b>6 679</b>	<b>5 284</b>	<b>68 231</b>
<b>Total 2023</b>	<b>0</b>	<b>5 952</b>	<b>7 701</b>	<b>5 701</b>	<b>5 865</b>	<b>6 076</b>	<b>7 274</b>	<b>8 449</b>	<b>0</b>	<b>0</b>	<b>960</b>	<b>881</b>	<b>48 859</b>

LA FREQUENTATION PAR CATEGORIE



# 5-VillaSport



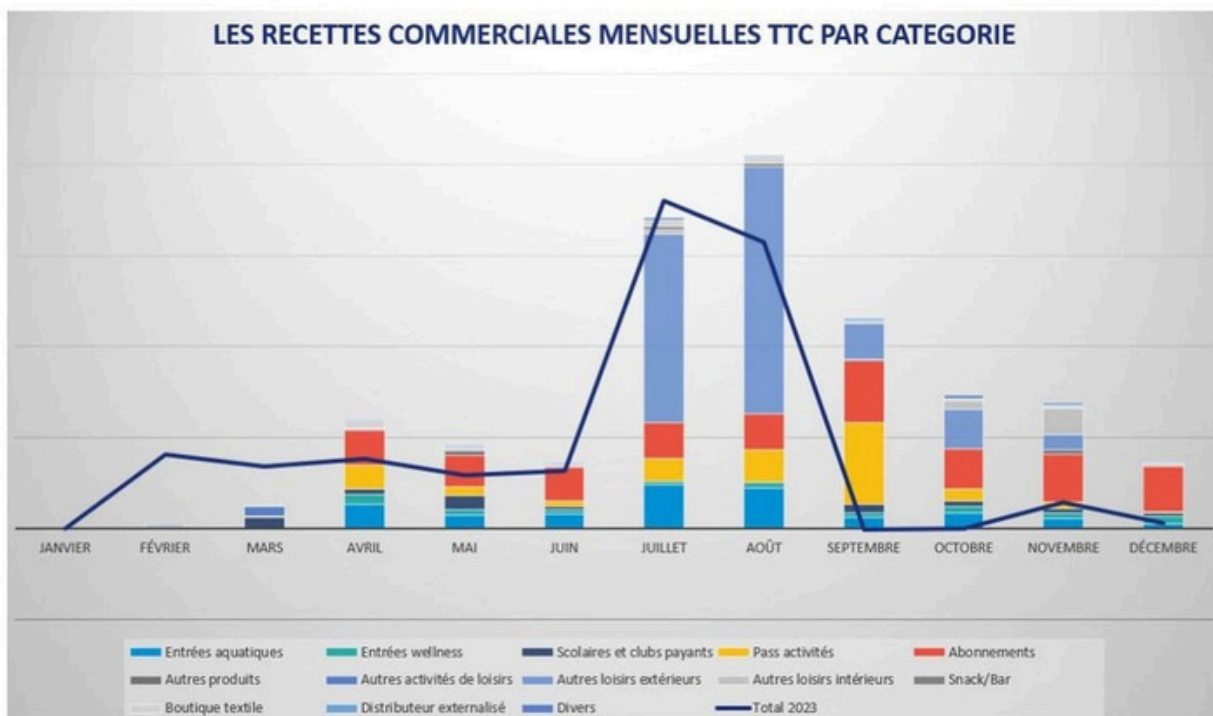
## Les recettes

LES RECETTES COMMERCIALES MENSUELLES TTC PAR CATEGORIE

VILLA SPORT

	Janvier	Février	Mars	Avril	Mai	Juin	Juillet	Août	Septembre	Octobre	Novembre	Décembre	Total
Entrées aquatiques	0	0	40	13 679	7 445	8 062	24 502	22 741	6 325	9 045	5 608	2 829	100 275
Entrées wellness	0	0	168	5 344	3 280	2 430	1 760	2 720	2 640	3 536	3 424	4 128	29 430
Scolaires et clubs payants	0	350	6 274	3 127	7 691	2 103	83	0	4 787	2 804	2 381	1 621	31 221
Pass activités	0	0	600	13 067	4 957	2 537	12 498	18 258	44 851	6 277	3 587	1 056	107 687
Abonnements	0	0	0	18 723	17 341	18 720	19 709	19 715	33 768	22 196	25 867	24 607	200 646
Autres produits	308	0	0	514	1 882	320	120	0	240	372	2 350	195	6 301
Autres activités de loisirs	0	0	5 158	250	1 000	340	0	0	300	0	250	250	7 548
<b>Total Aqualique et Fitness</b>	<b>308</b>	<b>350</b>	<b>12 240</b>	<b>54 703</b>	<b>43 596</b>	<b>34 512</b>	<b>58 672</b>	<b>63 433</b>	<b>92 911</b>	<b>44 230</b>	<b>43 467</b>	<b>34 686</b>	<b>483 108</b>
Autres loisirs extérieurs	0	0	0	0	0	0	102 942	135 657	19 852	21 549	8 538	0	288 537
<b>Total Loisirs Extérieurs</b>	<b>0</b>	<b>0</b>	<b>0</b>	<b>0</b>	<b>0</b>	<b>0</b>	<b>102 942</b>	<b>135 657</b>	<b>19 852</b>	<b>21 549</b>	<b>8 538</b>	<b>0</b>	<b>288 537</b>
Autres loisirs intérieurs	0	2 466	0	868	0	0	2 414	0	4 425	14 385	1 050	0	25 608
<b>Total Loisirs Intérieurs</b>	<b>0</b>	<b>2 466</b>	<b>0</b>	<b>868</b>	<b>0</b>	<b>0</b>	<b>2 414</b>	<b>0</b>	<b>4 425</b>	<b>14 385</b>	<b>1 050</b>	<b>0</b>	<b>25 608</b>
Snack/Bar	0	0	0	0	0	0	2 226	1 691	81	0	0	0	3 998
<b>Total Restauration</b>	<b>0</b>	<b>0</b>	<b>0</b>	<b>0</b>	<b>0</b>	<b>0</b>	<b>2 226</b>	<b>1 691</b>	<b>81</b>	<b>0</b>	<b>0</b>	<b>0</b>	<b>3 998</b>
Boutique textile	0	0	29	3 244	1 556	1 004	3 336	3 357	1 430	1 357	1 121	471	16 904
Distributeur externalisé	0	0	0	9	303	0	233	153	687	281	327	0	1 993
Divers	0	750	0	1 082	687	518	878	541	1 100	1 493	1 326	146	8 521
<b>Total Recettes Accessoires</b>	<b>0</b>	<b>750</b>	<b>29</b>	<b>4 334</b>	<b>2 547</b>	<b>1 522</b>	<b>4 447</b>	<b>4 051</b>	<b>3 217</b>	<b>3 130</b>	<b>2 775</b>	<b>617</b>	<b>27 417</b>
<b>Total 2024</b>	<b>308</b>	<b>3 566</b>	<b>12 269</b>	<b>59 905</b>	<b>46 142</b>	<b>36 034</b>	<b>170 701</b>	<b>204 832</b>	<b>116 060</b>	<b>73 334</b>	<b>69 164</b>	<b>36 353</b>	<b>828 669</b>
<b>Total 2023</b>	<b>0</b>	<b>40 521</b>	<b>34 252</b>	<b>38 258</b>	<b>29 431</b>	<b>32 098</b>	<b>180 209</b>	<b>157 087</b>	<b>-247</b>	<b>0</b>	<b>14 571</b>	<b>3 349</b>	<b>529 530</b>

LES RECETTES COMMERCIALES MENSUELLES TTC PAR CATEGORIE



# 5-VillaSport

## Les éléments financiers



	2024	Contractuel	Contractuel indexé
			0,9927
CA Aquatique fitness	402 746	357 044	
CA Autres loisirs intérieurs	21 340	0	
CA Boutique	14 087	14 583	
CA Loisirs extérieurs	240 447	216 085	
CA Recettes accessoires	8 761	3 819	
CA Restauration	3 635	0	
<b>Total recettes commerciales HT</b>	<b>691 016</b>	<b>591 532</b>	
PCA Aquatique fitness	-43 311	0	
Remboursements clients	-505	0	
<b>Total CA commercial HT</b>	<b>647 200</b>	<b>591 532</b>	
Compensation affermage	821 095	829 886	
Compensation scolaire et club	17 033	17 033	
Compensation complémentaire	9 509	0	
Indemnisation P.E.	23 582	0	
<b>TOTAL CHIFFRE D'AFFAIRES HT</b>	<b>1 518 419</b>	<b>1 438 451</b>	<b>1 428 001</b>

# 5-VillaSport

## Les éléments financiers : les charges



	2024	Contractuel	Contractuel indexé 0,9927
Conso boutique	8 264	9 042	
Conso resto	1 850	0	
Matériel pédagogique	3 341	0	
Petites fournitures	16 128	7 050	
<b>MP marchandises et fournitures</b>	<b>29 583</b>	<b>16 092</b>	
P1 Bois + P1 réseau de chaleur	135 031	157 303	
P1 Eau	17 086	55 315	
P1 Electricité	162 514	128 322	
P1 Gaz	1 402	5 780	
<b>P1 Fluides</b>	<b>316 032</b>	<b>346 720</b>	
P2 Maintenance	109 818	122 184	
P3 GER	37 939	30 000	
Nettoyage et entretien	55 154	67 828	
Contrats de maintenance	5 898	20 877	
Contrôles réglementaires	22 416	2 500	
Entretien espaces verts	234	0	
Entretien matériel exploit.	2 612	5 000	
Entretien biens immobiliers	2 983	13 947	
<b>Maintenance et entretien</b>	<b>237 053</b>	<b>262 337</b>	
Salaires et charges	480 941	385 481	
Participation des salariés	7 019	9 480	
Formation	18 491	0	
Autres coûts salariaux	-1 110	0	
Vêtements de travail	941	0	
<b>Coûts salariaux</b>	<b>506 282</b>	<b>394 961</b>	
Cours prestataires extérieurs	23 018	16 667	
<b>Cours prestataires extérieurs</b>	<b>23 018</b>	<b>16 667</b>	
Promotion communication	26 715	20 033	
<b>Promotion communication</b>	<b>26 715</b>	<b>20 033</b>	
Taxes sur les salaires	13 911	16 895	
Taxes foncières et CFE	8 337	7 388	
CVAE	1 326	3 892	
SACEM	1 413	2 000	
Autres taxes	423	1 307	
<b>Impôts et taxes</b>	<b>25 410</b>	<b>31 482</b>	
Frais postaux	684	496	
Téléphonie internet	7 120	5 000	
Assurances	12 689	12 474	
Frais de déplacement	28 049	14 167	
Frais actes et contentieux	46	0	
Honoraires	24 598	3 800	
Frais bancaires	2 087	3 214	
Monétique cartes bracelets	2 430	2 000	
Impayés clients douteux	1 911	0	
Locations	8 409	2 292	
Blanchisserie	0	0	
Autres frais	224 949	172 868	
<b>Frais généraux</b>	<b>312 973</b>	<b>216 311</b>	
Redevance collectivité	11 578	11 578	
Redevance var./ intéressement	-438	0	
<b>Redevance collectivité</b>	<b>11 140</b>	<b>11 578</b>	
Charges financières	-9 340	0	
Charges exceptionnelles	724	0	
<b>Charges diverses</b>	<b>-8 616</b>	<b>0</b>	
Dotations aux amortissements	19 967	35 116	
Financement investissements	1 223	6 672	
<b>Coûts des investissements</b>	<b>21 190</b>	<b>41 788</b>	
Frais de structure	43 193	42 563	
<b>Frais de structure</b>	<b>43 193</b>	<b>42 563</b>	
<b>TOTAL CHARGES</b>	<b>1 543 975</b>	<b>1 400 531</b>	<b>1 390 357</b>



# 5-VillaSport



## Maison Sport-Santé

**VillaSport, établissement sportif labellisé  
Maison Sport-Santé  
depuis 2020**



L'engagement Sport-Santé réside dans le fait d'accueillir un large public, de jeunes personnes en bonne santé aux personnes souffrant de maladies chroniques.

Une mission autour de cet engagement, offrir un accompagnement personnalisé et une activité physique adaptée pour tous, en collaboration avec nos acteurs locaux.

Les Maisons Sport-Santé répondent à un enjeu national de santé publique en luttant contre la sédentarité, principale cause de décès dans le monde selon l'OMS. Elles proposent des programmes pour tous les âges, de l'échange simple à un programme complet sur deux mois, adapté aux besoins individuels.

- Le programme "Grandir Mieux" cible les adolescents et vise à améliorer leur estime de soi, leur gestion du stress et leur condition physique à travers des activités variées comme le cardio, la musculation, le fitness et la natation.
- Le programme "Vivre Mieux" s'adresse à un large public, offrant un accompagnement sur huit semaines pour une amélioration générale du bien-être physique et mental.
- Le sport sur ordonnance permet aux patients atteints de maladies chroniques de bénéficier d'une activité physique adaptée dans le cadre de leur traitement médical.

# 5-VillaSport



## Les éléments financiers : le resultat

	2024	Contractuel	Contractuel indexé
			0,9927
TOTAL CHIFFRE D'AFFAIRES HT	1 518 419	1 438 451	1 428 001
TOTAL CHARGES	1 543 975	1 400 531	1 390 357
RESULTAT ECONOMIQUE	-25 555	37 920	37 645



# 5–VillaSport



## Actions commerciales et Communication

### CALENDRIER DES ACTIONS COMMERCIALES 2024

	Objectif	Support	Cible
Janvier			
Février		FERMÉ	
Mars			
Avril	Réouverture	Réseaux sociaux, affiches, écrans tv, flyers, presse, partenariats touristiques	Abonnés et prospects
Mai	Soirée Licorne Chèques cadeaux fête des mères	Réseaux sociaux, affiches, écrans tv, flyers, presse, infos accueil	Abonnés et prospects
Juin	15 ans Villasport / Journée Olympique	Réseaux sociaux, affiches, écrans tv, flyers, presse, infos accueil	Abonnés et prospects
Juillet	stage d'apprentissage et perfectionnement Villasport Plage	Réseaux sociaux, affiches, écrans tv, flyers, presse, partenariats touristiques	Clients, Familles, Touristes, CLSH, Enfants et ados en vacances
Août	stage d'apprentissage et perfectionnement Villasport Plage	Réseaux sociaux, affiches, écrans tv, presse,	Clients, Familles, Touristes, CLSH, Enfants et ados en vacances
Septembre	Mois du Sport Santé	Réseaux sociaux, affiches, écrans tv, presse, bâche, fichiers prospects, parrainage	Etudiants, Abonnés et prospects
Octobre	Stage apprentissage enfants / Animation Halloween	Réseaux sociaux, infos accueil, presse	Enfants, Familles, Touristes
Novembre	Mois du Bien-être	Réseaux sociaux, infos accueil, presse	Abonnés et prospects
Décembre	Chèques & Bons cadeaux + partenariat restos du cœur	Réseaux sociaux, infos accueil, presse	Abonnés et prospects

# 6– Ecole Intercommunale de Musique et de Danse

## Contexte



L'année 2024 a été marquée par une dynamique positive au sein de l'École Intercommunale de Musique et de Danse, grâce à l'engagement constant de son équipe pédagogique et à l'enrichissement de ses effectifs. L'École a poursuivi sa mission d'enseignement artistique, contribuant à l'épanouissement culturel des habitants du territoire intercommunal et au développement des pratiques musicales et chorégraphiques dès le plus jeune âge.

### Une équipe pédagogique riche et complémentaire

L'École s'appuie sur un collectif de professeurs au savoir-faire diversifié, combinant expertise, passion et pédagogie adaptée à chaque public.

L'équipe enseignante s'est renforcée au cours de l'année 2024 avec plusieurs arrivées notables en cours d'année, témoignant de l'attractivité de l'École et de son dynamisme.

### Équipe pédagogique 2024 :

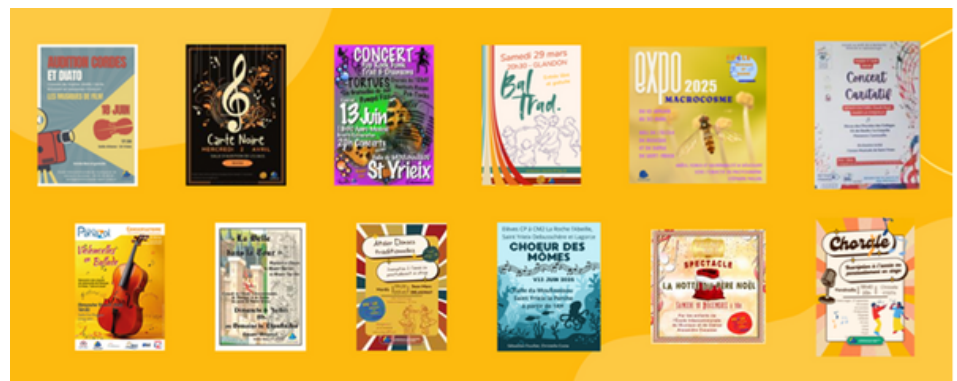
- BESSE Xavier — Piano, accompagnement instrumental
- COSTA Olivier — Batterie, Formation Musicale (F.M.) et Univers Musical (UM)
- COSTA Christelle — Trompette, F.M., chorale, intervenante en milieu scolaire, éveil
- DELAUNAY J Marc — Musiques traditionnelles : fifre, cornemuse, violon et ateliers
- WALISIAK Tatiana — Flûte traversière
- DESROCHES Carole — Danse classique et contemporaine
- DUBERNARD Céline — Accordéon chromatique
- FOUILLAT Sébastien — Accordéon diatonique, éveil, percussions, F.M., ateliers, basse et guitare électrique
- IVAGNES Patrick — Trombone à coulisse, euphonium et tuba
- JAMIN Sophie — Responsable de direction, violon, ensemble cordes
- JOURAVSKY Alexandre — Piano, piano 4 mains, jazz
- MARDIVIRIN Louis — Saxophone, F.M., ensemble petits vents
- ROUGIER Cécile — Violoncelle, F.M., ensemble cordes
- VAN DEN ABEELE Rémi — Guitare, ensembles de guitares, éveil (reprise progressive à plein temps au cours de l'année)
- ROULET Jean-Marc — Guitare (remplacement)
- SARRE Nicolas — Guitare (remplacement)
- DENIAUX Julien — Formation Musicale, guitare, éveil (remplacement)

# 6- Ecole Intercommunale de Musique et de Danse

Chaque professeur contribue, par son expertise spécifique, à l'accompagnement des élèves dans leur progression artistique, qu'il s'agisse de pratique individuelle, de pratique collective, de formation musicale ou d'interventions en milieu scolaire. L'équipe œuvre également à la cohésion pédagogique, en participant à des projets communs et des ateliers interdisciplinaires, favorisant ainsi l'ouverture musicale et corporelle.



## Quelques affiches réalisées par l'EIMD



# 6- Ecole Intercommunale de Musique et de Danse

## Evolution nombre d'inscrits



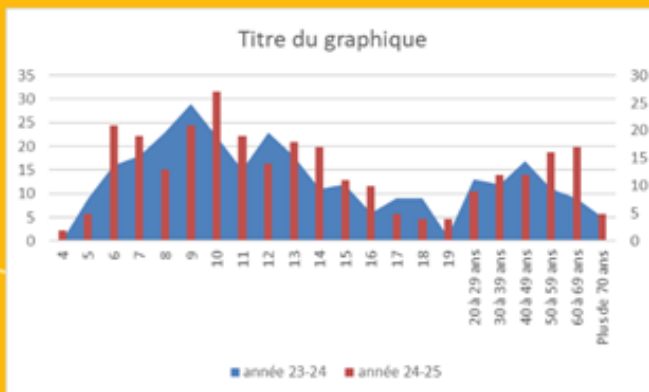
### Coup d'oeil sur :

- nb d'inscrits en danse.
- nb d'inscrits en musique.
- nb d'inscrits total
- nb d'heures d'enseignement



## Répartition par âge

- Tranches d'âge : de 4 ans à 69 ans
- Comparaison : 2023-2024 et 2024-2025



âge	année 23-24	année 24-25
4	?	2
5	9	5
6	16	21
7	18	19
8	23	13
9	29	21
10	22	27
11	15	19
12	23	14
13	18	18
14	11	17
15	12	11
16	6	10
17	9	5
18	9	4
19	1	4
20 à 29 ans	13	9
30 à 39 ans	12	12
40 à 49 ans	17	12
50 à 59 ans	11	16
60 à 69 ans	9	17
Plus de 70 ans	5	5

# 6– Ecole Intercommunale de Musique et de Danse

## Temps forts et actions de l'EIMD Année 2024



### **Janvier**

Dimanche 28 janvier

Sortie AEMD – Opéra de Limoges Père Gynt

### **Février**

Semaine du 5 février

Évaluations

Mercredi 14 février

Carnaval et Carte Blanche

### **Mars**

Vendredi 8 mars

Chant au Peuplier – Limoges

Samedi 9 mars

Rencontre trio trompettes – Ladignac

### **Mai**

Samedi 4 mai

Stage et bal traditionnel avec Marc Castanet – Glandon

Mercredi 8 mai

Cérémonie au monument aux morts – Union Musicale, Saint-Yrieix

Mercredi 15 mai

Oraux des brevets de Formation Musicale

Samedi 18 mai

Concert des musiques actuelles – Glandon

Dimanche 19 mai

Batucada – Payzac

Mercredi 22 mai

Oraux des brevets de Formation Musicale

Jeudi 23 mai

Sortie au Grand Théâtre de Limoges – R. Leleu

# 6– Ecole Intercommunale de Musique et de Danse



## Juin

Samedi 1er juin

Concert de printemps de l'Union Musicale et de l'EIMD – CCJPF, Saint-Yrieix

Mercredi 5 juin

Audition violon et violoncelle – Église de Glandon

Samedi 8 juin

Concert musiques actuelles – Nexon

Mardi 11 juin

Écrits des brevets de Formation Musicale

Mercredi 12 juin

Audition flûte et piano – EIMD

Vendredi 14 juin

Concert Ensemble Enigma et cordes – Halle du Moulinassou, Saint-Yrieix

Mardi 18 juin

Audition flûte et piano – EIMD

Jeudi 20 juin

Audition batterie – EIMD

Vendredi 21 juin

Fête de la musique : chorales, accordéons diatoniques et musiques actuelles – Saint-Yrieix

Samedi 22 & dimanche 23 juin

Galas de danse – CCJPF, Saint-Yrieix

Mercredi 26 juin

Carte Blanche finale et remise des diplômes

Jeudi 27 juin

Animation musicale – marché festif du Moulinassou

Vendredi 28 juin

Audition clarinette et guitare – Église de Glandon

Samedi 29 & dimanche 30 juin

Concerts de musiques anciennes – Castrum de Ségur-le-Château

## Juillet

Jeudi 4 juillet

Musiques actuelles – Halles de Payzac

Samedi 6 juillet

Union Musicale – Championnats de pétanque, Saint-Yrieix

Dimanche 14 juillet

Cérémonie au monument aux morts – Saint-Yrieix



# 6- Ecole Intercommunale de Musique et de Danse



## Septembre

4 septembre

Réunion de rentrée

5 septembre

Accordage des pianos

6-7 septembre

Forum des associations – Salle des Congrès

9 au 13 septembre

Inscriptions

11 septembre

Réunion Formation Musicale

11 septembre

Visite du Musée d'Art et d'Histoire (pré-ouverture)

16 septembre

Reprise des cours

29 septembre

Concert de clôture du Festival de Saint-Yrieix

## Novembre

3 novembre

Animation repas – Glandon (Aqui Aura)

5 & 7 novembre

Interventions en milieu scolaire – Debusschere

27 novembre

Carte Blanche – concert public inter-classes

## Décembre

6 décembre

Interventions scolaires et bal trad enfants – La Roche-l'Abeille

7 décembre

Audition classe de trompette

8 décembre

Concours Trio – Érétece, Bellac

11 décembre

Noël des cordes – Église de Glandon

14 décembre

Animation marché de Noël – Moulinassou, Saint-Yrieix



# 6- Ecole Intercommunale de Musique et de Danse

## Des partenariats au cœur de la dynamique de l'École



L'École Intercommunale de Musique et de Danse s'appuie sur un réseau de partenaires engagés, contribuant activement à la qualité de son projet pédagogique et à son ancrage territorial.

L'A.E.M.D. (association de l'École de Musique et Danse) accompagne l'École au quotidien en complétant les actions pédagogiques par un soutien logistique, financier et culturel, et en valorisant les élèves lors des réussites aux brevets intercommunaux.

Les partenariats avec l'association Koyam et le Centre culturel Jean-Pierre Fabrègue favorisent la mutualisation des moyens, l'organisation de prestations et la rencontre avec les artistes.

Les collaborations avec la Bibliothèque de Saint-Yrieix, le CRMTL et les écoles de la ville permettent de développer des actions de médiation culturelle, de valorisation du patrimoine musical et d'éducation artistique en milieu scolaire.

L'École travaille également en étroite coopération avec le Festival musical de Saint-Yrieix, l'Union Musicale, l'Ensemble vocal de Saint-Yrieix, ainsi qu'avec plusieurs associations locales, facilitant les échanges artistiques, la mutualisation des ressources et la diffusion des pratiques musicales sur le territoire.

Enfin, l'inscription de l'École dans le réseau départemental des établissements d'enseignement artistique et l'émergence de nouveaux partenariats, notamment avec le Musée d'Art et d'Histoire de Saint-Yrieix, témoignent d'une volonté affirmée de renforcer les synergies culturelles au service des habitants.



# 7-Office de Tourisme Intercommunal

## Contexte

La Communauté de Communes du Pays de St Yrieix a fait le choix de déléguer sa compétence tourisme au domaine associatif, via l'Office de Tourisme Intercommunal du Pays de Saint-Yrieix. Aujourd'hui, le territoire compte 4 structures d'accueil :

- Saint Yrieix,
- Coussac Bonneval,
- le Chalard,
- Ségur le château.

Ces bureaux d'accueil sont des centres d'information, qui vous accueillent, vous informent et font la promotion du tourisme sur le territoire du pays de Saint-Yrieix, en saison estivale. Ils sont destinés non seulement aux touristes comme leur nom l'indique, mais aussi aux habitants de la Communauté de Communes et alentours.



# 7-Office de Tourisme Intercommunal

## Eté 2024 :

UN DÉBUT DE SAISON TIMIDE, UNE EMBELLIE EN AOÛT !  
AU TOTAL, L'OTI DU PAYS DE SAINT-YRIEIX A ACCUEILLI PRÈS DE 10 000 VISITEURS

## Commercialisation

32 groupes

870 personnes accueillies

LES SITES LES + DEMANDÉS SONT

Ségur-le-Château, le Château de Bonneval, Marcognac et Saint-Yrieix

## Nouveautés 2024 :

- Randonnée Journée du Patrimoine de Pays et des Moulins
- Balade contée au lac d'Arfeuille
- Jardin des Vitailles (classé jardin remarquable) : balades sensorielles & musicales
- Rando brunch à La Roche l'Abeille
- Cité médiévale de Saint-Yrieix avec Cyrano de Bergerac.
- Cluedo à Coussac Bonneval.
- Certificat d'études de l'école de Saint-Eloy
- Randonnées sur les arbres remarquables, la faune, la flore et l'occitanie, au Chalard

## La tour du PLÔ :

63 jours d'ouverture

2100 visiteurs

## Journées européennes du patrimoine

+ de 1000 participants

## Les visites de l'été

+ de 580 participants

18 visites d'ateliers

4 visites producteurs

36 visites guidées

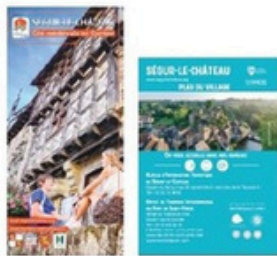


# 7-Office de Tourisme Intercommunal

## NOS ÉDITIONS



Nouvelle carte du territoire



Flyer et plan de Ségur  
5000 et 3000 exemplaires



Plan de Saint-Yrieix  
5000 exemplaires

Et aussi le flyer des Journées Européennes du Patrimoine  
500 exemplaires

## INTERNET & SOCIAL MÉDIA



821 followers +10 %



Page « *Tourisme Pays de Saint-Yrieix* » suivie par  
+ de 1800 pers.



Nouvelle newsletter  
Lancement de campagnes  
d' emailing grâce à un outil dédié.

## Nouveau site web de l'office de tourisme

[www.visitlimousin.com/saint-yrieix-en-limousin](http://www.visitlimousin.com/saint-yrieix-en-limousin)

5078 utilisateurs

11026 pages vues

moyenne de 2.2 pages consultées par utilisateur

# 7-Office de Tourisme Intercommunal

## Quelques tendances de fréquentation sur le territoire

### Saint-Yrieix

**Maison du Patrimoine** : 944 pers. fréquentation stable

**Exposition à la Brégère** : fréquentation en légère baisse. 840 pers.

**Formule Sports** : 1100 personnes sur les 5 semaines (comme avant Covid). Le tir à l'arc et le kayak sont très demandés.

**Jardin des Vitailles** : légère baisse de la fréquentation, environ 500 visiteurs.

**Médiathèque de Saint-Yrieix (Bible)** : fréquentation stable

**Marchés Festifs** : Entre 1300 et 1400 personnes par soirée. Fréquentation stable. Le panier moyen semble légèrement diminuer

**Salon International de l'Aquarelle** : 7200 visiteurs (- 1000)

**VillaSport** : Très belle saison. La différence a été faite par les colonies de vacances : plus de 600 enfants (On retrouve des chiffres d'avant COVID)

**Marcognac** : Fréquentation «individuels» 674 ; «groupes» 398. Fréquentation en hausse si l'on considère le chiffre global, notamment grâce au marché des céramistes. Toutefois, le nombre de visiteurs individuels durant la période la plus importante (juillet/ août) est en baisse. La clientèle reste globalement la même par rapport à 2023 : région Nouvelle-Aquitaine, région parisienne, quelques visiteurs anglais et hollandais. Les ventes de la boutique (livres et produits dérivés principalement) sont en augmentation.

**Festival Musical de Saint-Yrieix** : 6 concerts / environ 700 festivaliers.

### Ségur-le-Château

**Les Marchés de Producteurs** : Fréquentation stable, environ 1000 pers. par soir. Moins de locaux mais le marché est toujours plébiscité par la clientèle étrangère (anglais, hollandais, belges, allemands). Le nombre de producteurs présents est en hausse (22 au total).

**La Ruelle** : bonne saison : concerts, ateliers, brunch etc. Le Pré Festival environ 200 pers. par soir. Pas de 2e édition (trop chronophage)



# 7-Office de Tourisme Intercommunal

## Quelques tendances de fréquentation sur le territoire

### Coussac-Bonneval

**Château de Bonneval** : du 1er au 15 juillet : -15% ; aout : en augmentation (mais ne compense pas juillet) .

Programmation : très satisfaisante, environ 50 pers. pour les soirées concert et théâtre. Les ateliers pour les enfants étaient toujours complets. Le gîte a eu le moins de succès : aucune location en juin plutôt bien en juillet et calme en août

**Pisciculture du Domaine du Moulin Authier** : Augmentation de la fréquentation et du chiffre d'affaires. Majoritairement des clients locaux. La saison a débuté très tard, vers le 23-25 juillet, rendant la saison assez courte

**Les visiteurs du soir** : belle fréquentation pour cette saison avec + de 1200 pers. : 17 juillet spectacle de country -> 250 pers. (beaucoup de famille de S-Y) 24 juillet : Duo Amazzia -> 150 pers, 31 juillet : spectacle Escaula Dau Mont Gargan -> 180 pers, 7 août : concert d'Alicia -> 200 pers, 14 aout : troupe Américaine -> 250 pers, 20 aout : orchestre -> 180 pers.

### Ladignac-le-Long

**Mardignac** : environ 150 pers. par soir. Principalement des locaux. Légère baisse de la fréquentation touristique. Le panier moyen est également en légère baisse.

### Le Chalard

**Maison de l'Or** : environ 2000 pers. (juillet /août). Juillet : +13%. Aout : stable (-40% entre le 1er et le 15 aout; +52% entre le 15 et le 30 aout)



# 8- Maison France Services

## Contexte

Depuis le 1er mars 2016, l'immeuble de la Communauté de Communes du Pays de Saint-Yrieix est labellisé "Maison de Service au Public". Elle a été inaugurée le 27 mai 2016, en présence de Madame la secrétaire d'Etat en charge des collectivités territoriales Madame Estelle GRELIER, du Préfet du Département, Monsieur Raphaël LE MEHAUTE, du Député Maire et Président de la Communauté de Communes, Monsieur Daniel BOISSERIE, des élus locaux et des partenaires de la MSAP.

Depuis le 2 octobre 2020, la Maison de Services au Public est labellisée Maison France Services.

Hormis les bureaux de la Communauté de Communes, plusieurs permanences ont lieu régulièrement :

**PERMANENCES  
FRANCE SERVICES  
PAYS DE SAINT-YRIEIX**

**BESOIN D'AIDE POUR VOS DÉMARCHES  
ADMINISTRATIVES ET NUMÉRIQUES  
DU QUOTIDIEN ?**

**SAISON  
2024-2025**

**Besoin  
d'aide**  
pour vos démarches  
administratives ?

**Venez dans votre  
France services**  
france-services.gouv.fr

PROCHE DE VOUS, PROCHE DE CHEZ VOUS

**FRANCE SERVICES SAINT-YRIEIX-LA-PERCHE**  
**ACCUEIL DU LUNDI AU VENDREDI**  
**DE 9H00 À 12H00 ET DE 14H00 À 17H00**

4 RUE DU 8 MAI 1945  
87500  
SAINT-YRIEIX-LA-PERCHE

pays-de-saint-yrieix@france-services.gouv.fr

05.55.08.07.09

COMMUNAUTÉ DE COMMUNES  
DU PAYS DE SAINT-YRIEIX

France  
services  
Liberté  
Égalité  
Fraternité

SAISON  
2024-2025

## NOS PARTENAIRES

 <p>Mission Locale Rurale de la Haute-Vienne NOUVELLE ADOSIANCE</p>	<p>Du lundi au jeudi de 9h à 12h et de 14h à 17h vendredi de 9h à 12h30 et de 14h à 16h Contact au 05.55.08.27.98</p>
	<p>Lundi 14h/16h (une fois par 15ne en accueil) mercredi 13h/17h30 (RDV), jeudi 14h/16h (une fois par 15ne sur RDV) vendredi de 9h à 12h (RDV). Contact au 05.87.50.46.00</p>
	<p>Mon conseil en évolution professionnelle : les 1ers et derniers lundis de 9h à 12h et de 14h à 17h sur RDV Contact au 05.55.33.86.00</p>
 <p>Centre d'information sur les droits des femmes et des familles</p>	<p>Point d'accès aux droits : 2ème lundi du mois de 9h à 12h sur RDV Contact au 05.55.33.86.00</p>
	<p>Permanence le 1er lundi du mois de 14h15 à 17h sur RDV Contact au 05.55.08.88.76</p>
<p>Association interconsulaire de la Haute-Vienne</p>	<p>Permanence le 1er lundi du mois de 9h à 12h30 Contact au 05.55.58.27.27</p>
	<p>Permanence: lundi et mardi de 9h à 12h uniquement sur RDV au 36 46 Point d'accès informatique du lundi au vendredi de 9h à 17h</p>
 <p>ASSOCIATION DES NOTAIRES DE LA VIE</p>	<p>Permanence le 2ème mardi du mois de 9h à 12h et de 13h à 16h Contact au 05.55.75.05.72 ou 05.55.08.24.30</p>
 <p>HAUTE Vienne</p>	<p>Permanence le 2ème mardi du mois de 14h à 16h Contact au 05.18.06.12.12</p>
 <p>DIRECCTE</p>	<p>DDETSPP - Permanence le 3ème mardi du mois de 9h à 12h sur RDV Contact au 05.19.76.12.00</p>
	<p>Permanence le 4ème mardi du mois de 9h à 12h30</p>
 <p>Toute notre énergie pour améliorer votre logement</p>	<p>Permanence le 3ème mercredi du mois de 9h à 12h et de 14h à 17h sur RDV Contact au 05.55.14.88.42</p>
	<p>Marine Nationale - Permanence le 4ème mercredi du mois de 13h30 à 15h30 sur RDV Contact au 05.19.31.03.26</p>
	<p>Armée de Terre - Permanence le jeudi de 10h à 12h sur RDV Contact au 05.55.34.84.00</p>

SAISON  
2024-2025

## NOS PARTENAIRES

	<p>Permanence le jeudi de 9h00 à 12h00 et de 13h15 à 16h15 sans rendez-vous Contact 32 30</p>
	<p>Permanence le vendredi de 9h/12h30 et 14h/16h30 sur RDV au 05.44.00.04.04 - Maison du Département 16 bis rue du Châtain - 87500 Saint-Yrieix-la-Perche</p>
	<p>Permanence le vendredi de 13h30 à 16h30 sur RDV Contact au 06.13.27.60.67</p>
	<p>Permanence juridique gratuite le 3ème vendredi du mois de 9h00 à 12h00 sur RDV Contact au 05.56.45.25.21</p>
	<p>Point Budget - Permanence le 3ème jeudi du mois de 9h30 à 11h30 sur RDV - Contact au 05.55.10.53.60</p>
	<p>Permanence le 3ème mardi du mois de 9h00 à 12h00 et de 14h00 à 16h30</p>
	<p>Possibilité de rendez-vous téléphonique ou visioconférence</p>
	<p>Sur rendez-vous Contact au 05.55.45.27.12</p>
	<p>Accompagnement dans les démarches Dépôt et suivi de dossier</p>
	<p>Orientation vers le partenaire Tel: 05.87.19.35.94 ou 30 39 Mail: cdad-haute-vienne@justice.fr</p>
	<p>Contact : Agence de Saint-Yrieix-rue du 8 mai 1945 87500 Saint-Yrieix-la-Perche</p>
	<p>Contact : Bureau de Saint-Yrieix - 2 avenue du Dr Lemoyne Du lundi au vendredi de 9h à 12h et de 13h30 à 17h</p>
	<p> Accompagnement ou Orientation vers le partenaire</p>
	<p>Permanence le 2ème jeudi du mois</p>



France  
Connect

## CONNAISSEZ-VOUS FRANCECONNECT ?

FranceConnect est la solution de l'État pour faciliter la connexion à vos services et démarches en ligne. Il permet d'accéder à plus de 1400 services en utilisant un compte et un mot de passe que vous possédez déjà.

### POUR QUE MON DÉPLACEMENT

**SOIT EFFICACE** Je me munis d'une pièce d'identité en cours de validité.

- IDENTIFIANT ET CODE CONFIDENTIEL OU IDENTIFIANTS FRANCECONNECT
- UN CV PAPIER OU SUR CLÉ USB SI POSSIBLE



#### DOSSIER CAF :

- n° d'allocataire (sur courrier CAF)
- code confidentiel (ou provisoire à 4 chiffres)

#### DOSSIER ASSURANCE MALADIE :

- n° de sécurité sociale (carte vitale)
- mot de passe (ou FranceConnect)

#### DOSSIER D'ASSURANCE RETRAITE :

- n° de sécurité sociale (carte vitale)
- une adresse mail, son mot de passe (ou FranceConnect)

#### DOSSIER ANTS :

- identifiants FranceConnect

#### DOSSIER MSA :

- n° de sécurité sociale (carte vitale)
- une adresse mail, son mot de passe (ou FranceConnect)

#### DÉCLARATION D'IMPOSITION EN LIGNE :

- dernier avis d'imposition ou de non-imposition
- dernière déclaration d'impôts ou identifiants FranceConnect

**Bon à savoir**  
**SI VOUS N'AVEZ PAS D'ADRESSE MAIL NOUS POUVONS VOUS EN CRÉER UNE DIRECTEMENT AU SEIN DE LA FRANCE SERVICES.**

## NUMEROS UTILES

- 112 - NUMÉRO D'URGENCE EUROPÉEN
- 15 - SAMU
- 17 - POLICE SECOURS
- 18 - SAPEURS POMPIERS
- 114 - NUMÉRO D'URGENCE ( SMS )
- 115 - SAMU SOCIAL
- CENTRE HOSPITALIER SAINT-YRIEIX  
05 55 75 75 75
- POLICE MUNICIPALE SAINT-YRIEIX  
05 55 08 88 65
- GENDARMERIE SAINT-YRIEIX  
05 55 75 00 36
- PHARMACIE DE GARDE 3237 (0.35€ MN)

SUIVEZ-NOUS SUR FACEBOOK  
AFIN DE NE MANQUER AUCUNE INFORMATION !



COMMUNAUTÉ DE COMMUNES  
DU PAYS DE SAINT-YRIEIX

**05**

---

**BILAN**



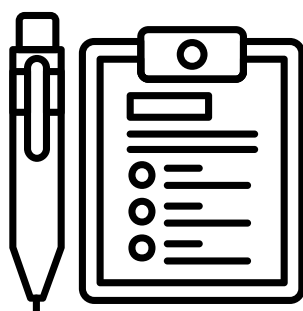
**COMMUNAUTÉ DE COMMUNES  
DU PAYS DE SAINT-YRIEIX**

# Retour sur l'année 2024

- Acquisition d'un ensemble immobilier à vocation économique à la Commune de Saint-Yrieix
- Convention de mise à disposition de bois sénescents au lieu-dit Les Combes au profit de SARL CUPA PIERRES
- SIRTOM: Approbation du rapport annuel 2022
- Lotissement artisanal Pôle AREDIA 2 – Promesse de vente d'une partie de l'ilot n°2R
- Contrat opérationnel de Mobilité avec la Châtaigneraie Limousine
- Cession d'un délaissé de voirie à la Commune de Saint-Yrieix Route de la Peyronie
- SPL Terres du Limousin – Convention de mutualisation dans l'intérêt de la promotion touristique de la Haute-Vienne
- Modification des tarifs de l'Ecole Intercommunale de Musique et de Danse
- Rapport annuel sur le prix et la qualité du service public d'assainissement non-collectif – Année 2023
- Syndicat Mixte du Bassin de l'Isle (SMBI) – Convention de prestations de service – Année 2024
- Complexe aqua-récréatif Villasport – Présentation du rapport d'activité
- SPL Terres de Limousin – Rapport d'activité 2022
- Syndicat mixte du Bassin de l'Isle (SMBI) – Convention de prestations de service
- Association Radio Kaolin – Convention pluriannuelle de partenariat – Années 2024
- Cession d'une partie de l'ensemble immobilier de Bourdelas à la SCI du Champ de Foire
- Acquisition d'un ensemble immobilier sur la Commune de Saint-Yrieix
- Acquisition d'un ensemble immobilier à la ville de Saint-Yrieix
- Complexe Aqua-récréatif VILLASPORT – Présentation du rapport d'activité 2023
- Complexe Aqua-récréatif VILLASPORT – Evolution de la grille tarifaire
- Conseil Régional de Nouvelle Aquitaine – Convention triennale de partenariat relative à la conduite d'inventaire général du patrimoine culturel
- Convention de mise à disposition de services – Renouvellement des conventions avec l'ensemble des communes
- Modification des statuts de la Communauté de Communes du Pays de Saint-Yrieix

# Retour sur 1'année 2024

- Fédération de la Châtaigneraie Limousine – Inclusion Accessibilisation Territoriale – Désignation de représentants au Comité de Pilotage
- Dispositif d'accompagnement numérique sur mesure de l'ANCT – Convention de partenariat
- Débat d'orientations budgétaires
- Mise en place d'un Comité Local Ecole Entreprise (CLEE)
- Convention de reversement de la Taxe Départementale Additionnelle à la Taxe de séjour
- Convention de cofinancement relative au fonctionnement du Guichet Unique de l'Habitat "Nov Habitat 87" pour un habitat durable, adapté et solidaire sur la période 2025–2027 dans le cadre du Pacte Territorial Nov Habitat 87 – France Rénov' (PIG)
- Adhésion au contrat groupe d'assurance risque statutaire 2025–2028 du Centre Départemental de Gestion de la Fonction Publique Territoriale de la Haute-Vienne
- Avenant au Contrat pour la Réussite de la Transition Energétique (CRTE) – Années 2024–2026





# Travaux et acquisitions

## 1- Travaux et études en cours

- Restauration de la collégiale du Moustier
- Diagnostic d'assainissement de Saint-Yrieix
- Construction d'un atelier de conserverie à la Seynie
- Travaux d'entretien des monuments historiques
- Restauration d'un immeuble en vue d'y accueillir l'Office de Tourisme Intercommunal
- Travaux de sécurisation du logis de l'ensemble rural de la Rivière à Saint-Eloy-les-Tuileries
- Réfection de la halle aquatique intérieure de VILLASPORT
- Aménagement d'un PADEL
- Remplacement du projecteur numérique dans la salle numéro 1 au cinéma AREVI.
- Aménagement d'un Centre de Conservation DRAC

## 2- Acquisitions et cessions de terrains et bâtiments

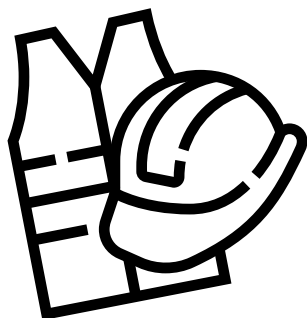
- **Acquisitions**

- Acquisition d'un ensemble immobilier à vocation touristique sur la Commune de La Roche l'Abeille à la SCI BAPIM
- Acquisition d'un terrain rue de Vitailles – Commune de Saint-Yrieix
- Acquisition d'un ensemble immobilier à vocation économique à la Commune de Saint-Yrieix
- Acquisition d'un immeuble Place de la Nation à la Commune de Saint-Yrieix

# Travaux et acquisitions

## 3- Acquisitions de matériel

• Logiciel Petites Villes de Demain	935.00€
• Chaises de réunions Ecole de Musique	230.00€
• Consol Système Anti-virus	460,00€
• Banderoles logo	230.00€
• Ecran led service com	140.00€
• Ponceuse	620.00€
• Mobilier : école de musique	341,00€
• Drone	349.00€
• Chalets	26 880.00€
• Extincteurs	1 647,00€
• Mobilier RPE	3 507.00€
• Chaudière immeuble Rte de limoges	11 100,00€
• Panneaux pédagogiques VILLASPORT	18 012,00€
• Lettrage Maison Médicale	1 728.00€
• Appareil photo	780.00€
• Compresseur	834,00€
• Lave-vaisselle Crèche	1 842,00€
• Enseigne Cinéma	8 422,00€
• Aspirateur dorsal cinéma	1 078,00€
<b>TOTAL</b>	<b>79 135,00€</b>





**COMMUNAUTÉ DE COMMUNES  
DU PAYS DE SAINT-YRIEIX**



**COMMUNAUTÉ DE COMMUNES  
DU PAYS DE SAINT-YRIEIX**